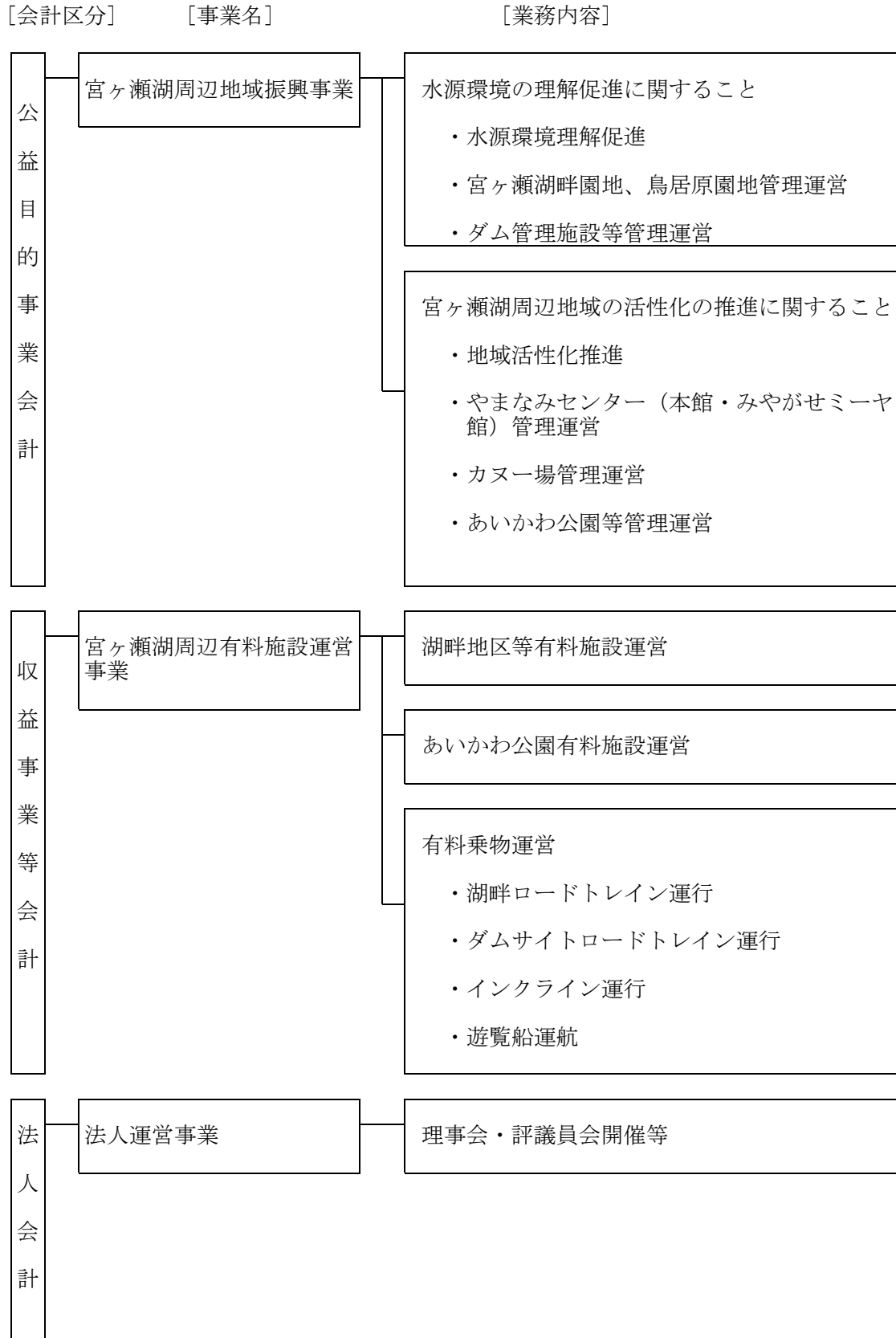


平成 30 年度
事業報告書

公益財団法人 宮ヶ瀬ダム周辺振興財団

事業体系図



目 次

I 概 要-----	1
1 設立の趣旨	
2 沿 革	
3 事業活動の概況	
(1) 公益目的事業会計 宮ヶ瀬湖周辺地域振興事業	
(2) 収益事業等会計 宮ヶ瀬湖周辺有料施設運営事業	
(3) 法人会計 法人運営事業	
II 役員、評議員及び職員-----	2～4
1 役 員	
2 評議員	
3 職 員	
III 事業活動の実績-----	5～23
1 公益目的事業会計	
(1) 宮ヶ瀬湖周辺地域振興事業	
ア 水源環境の理解促進に関すること	
(ア) 水源環境理解促進	
(イ) 宮ヶ瀬湖畔園地、鳥居原園地管理運営	
(ウ) ダム管理施設等管理運営	
イ 宮ヶ瀬湖周辺地域の活性化の推進に関すること	
(ア) 地域活性化推進	
(イ) やまなみセンター（本館・みやがせミーヤ館）管理運営	
(ウ) カヌー場管理運営	
(エ) あいかわ公園等管理運営	
2 収益事業等会計	
(1) 宮ヶ瀬湖周辺有料施設運営事業	
ア 湖畔地区等有料施設運営	
(ア) 有料駐車場運営	
(イ) ピクニック広場運営	
(ウ) みやがせミーヤ館売店運営	
(エ) 水とエネルギー館飲食・喫茶	
(オ) 望遠鏡・自動販売機	
(カ) セグウェイツアー、セグウェイ・インモーション体験乗車	
(キ) グラスライダー運営	

イ あいかわ公園有料施設運営

- (ア) 有料駐車場運営
- (イ) 自動販売機
- (ウ) 工芸工房村飲食

ウ 有料乗物運営

- (ア) 湖畔ロードトレイン運行
- (イ) ダムサイトロードトレイン運行
- (ウ) インクライン運行
- (エ) 遊覧船運航
- (オ) 閑散期における宮ヶ瀬アクティビティ特割チケットの発行

3 法人会計

(1) 法人運営事業

- ア 理事会・評議員会開催等
- イ 企画・計画及び調整事業
- ウ 日本版DMO及び中長期経営計画の推進
- エ 経営戦略会議による経営改善
- オ 人材力、防災・危機管理体制の充実、強化

IV 財産の管理状況----- 24～25

1 自己資産

- (1) 基本財産
- (2) 公益目的事業推進積立資産
- (3) 減価償却引当資産
- (4) 退職給付引当資産
- (5) 有形固定資産等

2 借用資産

- (1) 土地
- (2) 建物

I 概要

1 設立の趣旨

宮ヶ瀬ダム貯水池及び周辺地域をダム空間の特性を活かした自然の保護と開発の調和のとれた都市近郊リゾート地として形成していくため、貯水池周辺地域の環境保全及び整備に関する企画立案及び合意形成の促進、拠点施設の整備・管理等を行い、もって都市と貯水池周辺地域及び人と自然の交流・共存による水源地域の保全と振興に寄与することを目的として設立した。

2 沿革

平成 4年10月 1日	出資者は、地方自治体6団体及び民間10団体、基本財産15億円をもって、財団法人宮ヶ瀬ダム周辺振興財団を厚木市恩名102番地の2に設立した。
平成 6年 3月29日	出資者を、民間2団体増加するとともに、基本財産2,000万円を増額した。出資者は、18団体、基本財産は15億2,000万円となった。
平成10年 9月 1日	事務所を愛甲郡清川村宮ヶ瀬940-4番地に移転した。
平成23年 9月21日	公益財団法人への移行について、神奈川県知事の認定を受けた。
平成23年10月 3日	移行登記が完了し、公益財団法人に移行した。
平成29年11月28日	観光庁から日本版DMO法人として登録を受けた。

3 事業活動の概況

会計として公益目的事業会計・収益事業等会計及び法人会計に区分して事業を行った。

- (1) **公益目的事業**は、豊かな自然や宮ヶ瀬湖周辺地域の特性等を活かしながら、地域の活力を引き出し、魅力ある地域づくりを進めるため、県民の水源環境に対する理解を促進し、宮ヶ瀬湖周辺の活性化の推進を行うことにより、宮ヶ瀬湖周辺地域の振興と発展を図った。

水源環境の理解促進については、宮ヶ瀬湖憲章の基本理念に基づき、宮ヶ瀬湖周辺地域の豊かな自然環境の保全と秩序ある利用の促進を図るため、NPO法人、民間企業等と協働するなどして、自然体験教室など様々な水源地域の保全及び理解促進事業などを実施することにより、水源地域の大切さや自然とのふれあいの大切さなどについての理解の促進を図った。

宮ヶ瀬湖周辺地域の活性化の推進については、水源地域の一層の活性化を図るため、三地区の拠点施設を中心に、豊かな自然資源や伝統工芸などの地域資源を活用した魅力ある様々な取り組みを実施し、観光客等来訪者の増進により、地域の活性化を図った。

また、*DMOの取組については、多様な関係者とコンセプトを共有するため、「宮ヶ瀬湖周辺DMO推進ネットワーク会議」を設置し、パイロット事業としてDMOエリアを周遊できるような地域クーポン券の発行や宮ヶ瀬湖周遊ツアーの企画を行った。

*DMO (Destination Management Organization) とは、観光物件、自然、食、芸術・芸能、風習、風俗など当該地域にある観光資源に精通し、地域と協同して観光地域作りを行う法人のこと。

- (2) **収益事業等**は、財団経営基盤の強化及び公益活動を充実するため、宮ヶ瀬湖周辺有料施設運営事業として、湖畔地区等有料施設の運営、あいかわ公園有料施設の運営、有料乗物の運営及びみやがせミーヤ館の売店運営を行った。

- (3) **法人運営事業**は、財団運営に関し、重要な事項を議決するため、理事会・評議員会を開催し、宮ヶ瀬湖周辺地域の環境保全、施設の活用及び地域活性化の推進を図るため、企画・計画及び調整を行った。

II 役員、評議員及び職員

1 役員（平成31年4月1日現在）

役職名		氏名	現職等
理事長	常勤	和田 久	
常務理事	常勤	宮崎 仁男	
理事	非常勤	小野澤 豊	愛川町長
理事	非常勤	岩澤 吉美	清川村長
理事	非常勤	湯山 洋	相模原市副市長
理事	非常勤	霜島 宏美	厚木市副市長
理事	非常勤	野口 基一	元神奈川工科大学客員教授
理事	非常勤	保良 公晃	弁護士
監事	非常勤	岸 直保	清川村副村長
監事	非常勤	猪熊 正美	税理士

2 評議員（平成31年4月1日現在）

役職名	氏名	現職等
評議員	小島 総一郎	愛川町議会議長
評議員	川瀬 正行	清川村議会議長
評議員	沼倉 孝太	相模原市議会議長
評議員	難波 達哉	厚木市議会議長
評議員	船本 和則	神奈川県県央地域県政総合センター所長
評議員	土井 一成	神奈川県内広域水道企業団副企業長
評議員	鈴木 和彦	スルガ銀行(株)厚木支店長
評議員	露木 香織	小田急電鉄(株)まちづくり推進部長
評議員	今井 雅之	神奈川中央交通(株)取締役執行役員 経営戦略部長
評議員	木藤 照雄	相模川漁業協同組合連合会代表理事会長

3 職員（平成31年4月1日現在）

〔事務局職員〕

職名	氏名	構成職員数				摘要
		常勤	非常勤	日々雇用	計	
事務局長	宮崎仁男	1			1	神奈川県OB 常務理事兼事務局長兼ミヤ館館長
総務経営課長	福島秀紀	3	2	1	6	課長は神奈川県から派遣
企画振興課長	佐藤正五	4	1	1	6	課長は相模原市OB 職員1名は清川村から派遣
施設課長	菅野泰彦	4		1	5	課長は神奈川県OB 職員1名は愛川町から派遣
計		12	3	3	18	

〔施設配置等職員〕

施設名	構成職員数				摘要
	常勤	非常勤	日々雇用	計	
みやがせミーヤ館	2	1	3	6	
宮ヶ瀬湖カヌー場		1	2	3	
宮ヶ瀬ダム水とエネルギー館		3	8	11	
インクライン			6	6	
園地管理			10	10	
堤体周辺管理			4	4	
湖岸・湖面巡視			4	4	
ロードトレイン			9	9	
遊覧船			6	6	
県立あいかわ公園	2	2	22	26	
工芸工房村		5	9	14	
ダム入出場管理			7	7	
計	4	12	90	106	

Ⅲ 事業活動の実績

1 公益目的事業

豊かな自然や宮ヶ瀬湖周辺地域の特性等を生かしながら、地域の活力を引き出し、魅力ある地域づくりを進めるため、県民の水源環境に対する理解を促進し、宮ヶ瀬湖周辺地域の活性化の推進を行うことにより、宮ヶ瀬湖周辺地域の振興と発展を図った。

(1) 宮ヶ瀬湖周辺地域振興事業

ア 水源環境の理解促進に関すること

平成10年4月29日に制定された「宮ヶ瀬湖憲章」の理念に基づき、宮ヶ瀬湖周辺地域の豊かな自然環境の保全と秩序ある利用の促進を図った。

また、事業の実施にあたっては、県が実施する水源環境保全施策を踏まえ、指定管理業務であるやまなみセンター運営事業や宮ヶ瀬湖畔園地、鳥居原園地管理運営事業などと併せて、NPO法人、民間企業等との協働による様々な水源地域の保全及び理解促進活動を実施することで、宮ヶ瀬湖周辺での交流や自然とのふれあいの大切さなどについての理解の促進を図った。

(ア) 水源環境理解促進

【宮ヶ瀬湖憲章普及啓発】

美しい自然環境を次の世代へ残し、湖の水質を守っていくため制定された「宮ヶ瀬湖憲章」を普及啓発するため、次の事業に取り組んだ。

- ・水源環境や水源地域の情報提供媒体を活用しての普及啓発

【環境保全企画】

国や県が整備した、公園施設内の自然環境を保全しながら活用し、宮ヶ瀬湖周辺の水・広場・森林等を通して、人と人との交流や、憩いと遊びの空間を整備し、人と自然とのふれあいの場づくりを図るため、次の事業に取り組んだ。

- ・自生する動植物を見て触れる自然観察会を実施
- ・宮ヶ瀬花の日事業

宮ヶ瀬湖畔園地：毎月第3土曜日花苗・種を無料配布

あいかわ公園：毎月第3日曜日花苗・種を無料配布

- ・都市部での水源環境の大切さ発信啓発

「宮ヶ瀬クリスマスキャラバン隊 ～水源地域から情報放流中～」として宮ヶ瀬クリスマスの動画や大型画像を都市部に展示し、相互にメッセージを発信することで水源地域と都市地域が連携することの大切さの理解促進を図った。

展示期間	場所	メッセージ数	備考
11/27～ 12/25	厚木ロードギャラリー	宮ヶ瀬から都市部 220枚 都市部から宮ヶ瀬 1450枚	キャンペーン 12/9 ペットボトル水 水缶 パンフレット等 } 600セット配布

- ・その他

宮ヶ瀬湖畔園地や鳥居原園地で社会貢献活動として高校や民間企業が実施する植樹活動に対し支援を行った。

また、宮ヶ瀬の豊かな自然の魅力を発見するガイドツアーを実施した。

(イ) 宮ヶ瀬湖畔園地及び鳥居原園地管理運営

平成28年度から県立宮ヶ瀬湖集団施設地区及び鳥居原園地条例に基づく指定管理者として、「県民に自然とのふれあいの機会を提供し、もって県民の保健、休養及び自然環境の理解並びに宮ヶ瀬湖周辺地域の活性化」に資するため、宮ヶ瀬湖畔地区（維持管理対象面積29.5ha）及び鳥居原地区（維持管理対象面積5.4ha）の植物管理、清掃管理、施設管理及び運営管理を実施した。

また、地域の自治体、NPO法人、企業等と連携した地域活性化、水源環境理解促進に向けた体験教室、生き物観察会等のイベント開催、利用料金施設である野外音楽堂や小中沢駐車場の利用促進を図った。

このほか、平成28年度に県によって整備された小中沢園地の多目的広場の利活用を図り、グラウンド・ゴルフの実施や自然豊かな環境の中で楽しみながら健康づくりを行う体験型プログラムを継続実施した。

〔けやき広場〕

(単位：人)

区 分	4月	5月	6月	7月	8月	9月	10月
利用者数	9,361	6,676	3,476	5,346	10,713	5,789	4,444

区 分	11月	12月	1月	2月	3月	計	前年度
利用者数	5,367	201,868	1,460	1,590	2,623	272,758	275,957

〔親水池〕

(単位：人)

区 分	4月	5月	6月	7月	8月	9月	10月
利用者数	0	237	385	887	810	1,253	383

区 分	11月	12月	1月	2月	3月	計	前年度
利用者数	16	37	0	0	0	4,008	4,641

(ウ) ダム管理施設等管理運営

委託契約に基づき、施設の維持巡回、利用状況の監視、利用者の案内、館内の安全確認、利用指導及び館内清掃の運營業務を行った。

また、県内小学校への団体見学案内のPR強化や水辺のコンサートなどの活性化イベントを開催した。

〔宮ヶ瀬ダム水とエネルギー館〕

入館者数

(単位：人)

区 分	4月	5月	6月	7月	8月	9月	10月
入館者数	16,058	19,644	16,094	13,305	13,551	13,174	15,278

区 分	11月	12月	1月	2月	3月	計	前年度
入館者数	14,824	4,857	4,391	4,929	10,932	147,037	164,220

学校関係者入館者数

(単位：人)

区 分	幼稚園・保育園	小学校	中学校	高 校	大学等	計
入館者数	520	32,784	1,170	1,616	1,419	37,509

〔相模川水系広域ダム管理事務所1階情報管理センターの総合案内〕

(単位：人)

区 分	4月	5月	6月	7月	8月	9月	10月
利用者数	922	1,500	1,618	1,278	1,420	1,027	957

区 分	11月	12月	1月	2月	3月	計	前年度
利用者数	1,494	561	405	566	920	12,668	13,231

イ 宮ヶ瀬湖周辺地域の活性化の推進に関すること

水源地域の一層の活性化を図るため、3拠点の施設を中心に、地元の商工業団体、農林漁業団体、観光団体、民間企業、NPOなどと連携し、豊かな自然資源や伝統工芸などの地域資源を活用した魅力ある様々な取組を実施するなど、観光客等来訪者の増進による地域の活性化を図った。

また、圏央道の「相模原インターチェンジ」の開通や隣接する相模原市内にリニア新幹線関東車両基地の計画が発表されるなど、周辺を取り巻く環境は大きく変化を遂げようとしており、広域圏への対応強化や東京オリンピック・パラリンピック開催に伴うスポーツ熱の高まりなど、新たな環境の変化やトレンドを捉えた事業展開を図った。

多様な関係者とコンセプトを共有し、宮ヶ瀬湖周辺地域を一つのマネジメントエリアとして観光地域づくりを進めた。平成29年11月28日には観光庁から第一弾の日本版DMOとして登録を受け、平成30年度にはDMO地域連携事業としてパイロット事業をスタートさせた。

(ア) 地域活性化推進

3拠点の豊かな自然や各施設を活用して、季節に応じた特色ある事業に取り組み、地元団体などと連携を図りながら、効果的に事業を実施した。

来訪者動向を把握し、総合案内、情報発信機能の充実による広域圏へのPR強化として、宮ヶ瀬湖周辺の来訪者動向調査、ホームページでの情報発信力の強化、道の駅へのPR等を実施した。

また、首都圏最大級のダム湖の自然環境を活かしたスポーツ振興による地域活性化事業として、レンタルカヌーなどの宮ヶ瀬湖カヌー事業の充実、民間企業と共催した宮ヶ瀬湖24時間リレーマラソンの開催などを実施した。

DMO関連事業としては、DMOを中心として取り組む地域連携事業に対する意見交換などの場として、「宮ヶ瀬湖周辺DMO推進ネットワーク会議」を設置した。構成員は、日本版DMO法人登録の際に連携を進める事業者として主旨に賛同した各地域の観光協会・商工会・NPO法人・当財団の出捐団体等の44事業者と、国土交通省関東地方整備局相模川水系広域ダム管理事務所（宮ヶ瀬ダム管理事務所）・神奈川県・清川村・愛川町・相模原市等の行政機関である。

なお、地域連携事業の実施に当たってはワーキング部会を設置して、その事業の検討を行った。

開催日	会議名称	議題等
平成30年 7月31日	宮ヶ瀬湖周辺DMO 推進ネットワーク会議	<ul style="list-style-type: none"> 日本版DMO法人登録までの経緯と今後について 宮ヶ瀬湖周辺DMO推進ネットワーク会議について 平成30年度DMOパイロット事業について 講演「DMOによる観光振興 その役割と必要性」（株）JTB コミュニケーションデザイン エリアマネジメント事業部チーフプロデューサー 門脇伊知郎氏
平成30年 8月29日	ワーキング部会	<ul style="list-style-type: none"> 地域クーポン券の発行について
平成30年 9月26日	ワーキング部会	<ul style="list-style-type: none"> 地域クーポン券の発行について ツアーの開発・企画について
平成30年 10月12日	宮ヶ瀬湖周辺DMO 推進ネットワーク会議	<ul style="list-style-type: none"> 平成30年度DMOパイロット事業の進捗状況について
平成31年 1月23日	ワーキング部会	<ul style="list-style-type: none"> 地域クーポンの利用結果について ツアーの開発・企画について
平成31年 3月13日	宮ヶ瀬湖周辺DMO 推進ネットワーク会議	<ul style="list-style-type: none"> 平成30年度DMOパイロット事業の実施結果について 宮ヶ瀬ダム監査廊の利活用によるDMO地域活性化について 講演「熱海型DMOの展望」熱海市観光建設部次長 立見修司氏

[平成 30 年度DMO地域連携事業]

地域クーポンの発行

DMO地域内の33の店舗・施設などで割引きを受けられるクーポン（A4仕上がり二つ折り）を計3万枚を発行し、うち2万2千枚は小田急線急行停車駅を中心に38駅に配架し、残りはイベントや関係施設での配布を行った。結果、520人の利用があり、クーポン反応率は1.73%であった。

ツアーの開発・企画

平成29年度に県がJTBに実施委託した「宮ヶ瀬湖周辺地域モニターツアー等業務実施委託」結果報告の分析を行うとともに、DMO地域内の観光資源を活かしたツアー案の企画に努めたが、更に魅力あるツアー案となるよう継続検討とした。

[調査研究事業]

来訪者動向調査の実施

春期・夏期・秋期・冬期の各一日（休日または祝日）に、宮ヶ瀬湖畔エリア・ダムサイトエリア・鳥居原エリアの駐車場利用者の車両ナンバーによる動向調査を実施した。対象台数 5,910 台

都道府県	比率(%)	都道府県	比率(%)
神奈川県	73.5	群馬県	0.3
東京都	20.5	栃木県	0.2
山梨県	0.7	茨城県	0.1
埼玉県	1.6	長野県	0.1
千葉県	0.7	その他	2.4

〔財団が主となる事業〕

事業名	開催日	会場	参加者数	内容
みやがせフェスタ春 in宮ヶ瀬	4/8	宮ヶ瀬湖畔園地	人 7,854	ステージショー、地域物産展、軽飲食、ゆるキャラPR
みやがせフェスタ夏 inあいかわ <small>(半原系の里文化祭と共同開催)</small>	8/5 9/17	県立あいかわ公園 ほか	250 27,000	ペットボトルロケット大会 ステージショー、地域物産展、軽飲食
みやがせフェスタ秋 in鳥居原	11/3	鳥居原園地	9,500	ステージショー、地域物産展、インモーション、ボルダリング体験
計			44,604	

〔財団主催のその他事業〕

事業名	開催日	会場	参加人数	内容
かやねずみ先生の わくわく発見散歩	毎月1回	あいかわ公園	人 247	園内を散策しながら生き物を観察
革工芸教室	毎月 1回	あいかわ公園	427	体験教室
たのしいおはなし 会	毎月 1回	あいかわ公園	103	来園者に絵本や紙芝居の読み聞かせ
県立あいかわ公園 新鮮 朝市	毎月 2～3回	あいかわ公園	1,285	周辺団体連携
陶芸教室	毎月 月4回	工芸工房村	456	陶芸体験
陶芸季節イベント	毎月 7・8月以外	工芸工房村	113	四季にあわせた季節感あふれる陶芸作品の創作
ミニ牧場	4月～10月、3月 第1日曜日	あいかわ公園 ふれあい広場	2,770	自然の中で動物に触れる
木竹工作体験	毎月 月1回	工芸工房村	377	園内間伐木竹で工作体験
みやがせ花の日	毎月第3 土曜日	湖畔園地	545	来訪者が花の種を植え、植え替えた花を配布
あいかわ公園 花の日	毎月第3 日曜日	あいかわ公園	3,800	来訪者が花の種を植え、植え替えた花を配布
自然観察ガイド	毎月 1回	あいかわ公園	129	自然観察体験
あいちゃん&ミー ヤくん写真撮影会	毎月 2回	あいかわ公園	820	宮ヶ瀬のキャラクターあいちゃん&ミーヤくとふれあう機会提供
マンスリーイベント	毎月 開館日	あいかわ公園	6,080	スタンプラリー、フォトラリーなど
ネイチャーゲーム	毎月	あいかわ公園	125	自然観察を目的としたゲーム
和紙で遊ぼう	毎月 1回と4/29	工芸工房村	214	伝統工芸体験
宮ヶ瀬トレッキング	4/15	湖畔園地	33	自然環境理解促進
よもぎ団子作り体験	4/22	鳥居原 ふれあいの館	13	地域文化の交流
ミーヤ館2周年	4/28～5/27 開館日	みやがせミーヤ 館	911	開館1周年記念イベント、体験等
染色季節の特別イ ベント	5月1日間、7 月2日間、8 月6日間、1 月土日、3月 1日間	工芸工房村	280	伝統工芸体験
Eボート体験ツア ー	5/3, 5/4, 7/ 15, 8/25, 9/1, 10/6	宮ヶ瀬湖カヌー 場	56	Eボートによる自然観察などの実施
金太郎をさがせ	5/1～5/5	あいかわ公園パ ークセンター	300	こどもの日記念イベント
薪割り体験	5/5	鳥居原園地	302	薪割り体験

事業名	開催日	会場	参加人数	内容
宮ヶ瀬湖カヌースクール	5/5, 5/13, 7/22, 8/26, 9/2	宮ヶ瀬湖カヌー場	379	初心者体験教室
アウトドア・ヨガ	5/13, 6/3, 9/9, 10/7	あいかわ公園	68	宮ヶ瀬ダムに見える風の丘で、自然を感じ心身のリフレッシュを図る
母の日イベント「母の日メッセージ」	5/13	あいかわ公園パークセンター	100	母の日記念イベント
ネイチャーウォーク	5/13	みやがせミーヤ館	13	
ツリークライミング	5/27, 10/24	あいかわ公園	35	自然体験活動
フリーマーケット	6/2	あいかわ公園	667	フリーマーケットの実施
苔玉づくり体験	6/3	鳥居原園地	45	伝統工芸体験
昆虫観察ジオラマ体験	6/10	宮ヶ瀬湖畔園地及沢	8	水源環境理解促進
父の日イベント	6/17	あいかわ公園	100	父へのメッセージ
愛川公園七夕フェスタ	6/29～7/31	あいかわ公園	14, 212	来園者に七夕の短冊の飾りつけ
キング・オブ・あいかわ公園	7/14～31	あいかわ公園	34	クワガタ・カブトの大きさ比べをする
自然体験イベント	7/15	あいかわ公園	21	生き物の大切さ、及び自然について理解を図る
及沢生き物探しジオラマ作り	7/15	湖畔園地	24	自然環境理解促進
カブト虫・クワガタ探し&クラフト	7/21	湖畔園地	37	自然環境理解促進
水とエネルギー館イベント	7/29	水とエネルギー館	105	ハーブ演奏
水生生き物探し&水遊び体験	8/4	宮ヶ瀬湖畔園地及沢	17	自然環境理解促進
木の実、生き物探検	9/16	湖畔園地	3	自然環境理解促進
自然観察&クラフト作り	9/9	湖畔園地	49	自然環境理解促進
機織りイベント	9/16, 2/17, 3/24	工芸工房村	44	伝統工芸体験 タペストリー作り
中津ほうきを作ろう	9/30	あいかわ公園	23	伝統工芸体験
木の実観察&クッキー作り	10/14	湖畔園地	19	自然環境理解促進
アウトドアクッキング体験（ピザ）	10/20	湖畔園地	2	地域活性化事業
ウコン染めハンカチ作り	11/3	工芸工房村	11	地域活性化事業
夜行性生き物探しナイトツアー	11/11	宮ヶ瀬湖畔園地	7	生き物観察と自然体験
自然観察クラフト作り（すすきのミミズク）	11/11	宮ヶ瀬湖畔園地 みやがせミーヤ館	30	自然体験と工作体験
秋のエネルギー館イベント水辺のコンサート	11/11	水とエネルギー館	240	水資源の保全、有効活用への関心を深める

事業名	開催日	会場	参加人数	内容
クリスマスリース作り体験	11/24~25 12/8	みやがせミーヤ館	88	自然工作体験
ミーヤ号ナイト運行(クリスマス)	11月下旬~12/25	宮ヶ瀬湖畔園地	23,509	クリスマスみんなの集いと並行開催
チャレンジ広場	11/24.12/1 . 12/8.12/15 . 1/5.1/12. 1/14.2/2. 2/16	あいかわ公園		親子で楽しめるレクリエーションであるラダーゲッターを楽しむ。
あいかわ公園クリスマスリース教室	11/25	あいかわ公園	30	クリスマスリース作り
中津ほうきを作ろう	11/25.3/24	工芸工房村	174	伝統工芸体験
宮ヶ瀬クリスマスキャラバン隊	11/27~12/25	アミューあつぎ	4,930	水源地域から都市部へ宮ヶ瀬の魅力や水源地域保全発信
WANTEDサンタクロースを探せ	12/1~12/25	あいかわ公園	834	園内を自然散策しながらのゲーム
クリスマスイベント	12/1~12/25	あいかわ公園	13,199	こども広場モミの木への装飾など
サンタクロースフォトコーナー	12/1~25	あいかわ公園	1,452	フォトコーナー、無料衣装貸出設置
ムササビウォッチングナイトツアー	12/1、8	あいかわ公園	39	生き物観察、自然体験
木竹工作体験季節イベント	12/1~27	工芸工房村	496	四季にあわせた季節感あふれる園内間伐木竹で工作体験
宮ヶ瀬森の落とし物探し	12/9	宮ヶ瀬湖畔園地及沢	3	自然観察体験と森遊び体験
ガイドツアー森と水(ムササビ探しナイトツアー)	12/15	宮ヶ瀬湖畔園地及沢	23	生き物観察、自然体験
ボルダリング体験	12/16.1/27 . 2/24.3/24	あいかわ公園	243	子ども広場に移動式の壁を設置し、大人気のボルダリング体験
サンタクロース缶バッジプレゼント	12/22~24	あいかわ公園	270	缶バッジやあたりバッジでプレゼント
流木で〇〇つくろう	1/26	宮ヶ瀬湖畔園地	35	流木をとおして森林の大切さを伝える
和菓子でつくるバレンタイン	2/2~2/13	宮ヶ瀬湖畔園地	31	チョコモナカと上生菓子作り体験
逃げた赤鬼	2/2~2/13	あいかわ公園	400	節分イベント
しいたけ原木づくり体験	2/23	あいかわ公園	19	自然体験教室
工芸工房村作品展	3月開館日	愛川郷土資料館	1,792	工芸工房村作品展示
しいたけ原木づくり体験	3/3	宮ヶ瀬湖畔園地	63	自然体験教室
アウトドアクッキングクンセづくり	3/17	宮ヶ瀬湖畔園地	42	親子ピザづくり体験教室
計 70事業			83,351	

[実行委員として参画した事業]

実施団体	事業名	開催日	会場	参加者数	内 容
あいかわ公園つつまつり実行委員会	あいかわ公園つつまつり	4/29	県立あいかわ公園	人 26,000	各種体験教室・地域特産品販売及びステージショー等の実施
宮ヶ瀬水の郷イベント実行委員会	第33回宮ヶ瀬クリスマスみんなのつどい	11/24 ～12/25	宮ヶ瀬湖畔エリア	200,000	ジャンボクリスマスツリー、レインボーツリー点灯、打上花火、コンサート、ロードトレイン運行等の実施

[助成・後援・協力事業]

実施団体	事業名	開催日	会場	参加者数	内 容
東丹沢山岳トレイルレース実行委員会	第10回東丹沢トレイルレース	4/22	宮ヶ瀬湖周辺	人 1,000	山岳トレイルレース
宮ヶ瀬ふるさとまつり実行委員会	第35回宮ヶ瀬ふるさとまつり	8/15	宮ヶ瀬湖畔園地	15,000	花火大会・コンサート等
平原糸の里文化祭実行委員会	平原糸の里文化祭	9/17	あいかわ公園等	20,000	各種体験教室、地場産品販売等 ※フェスタ夏と共同開催
清川やまびこマラソン実行委員会	第31回清川やまびこマラソン	11/4	宮ヶ瀬湖周辺	1,250	宮ヶ瀬湖周辺をコースにしたマラソン大会

[宮ヶ瀬湖シャトルバス運行]

来客者の利便性の向上を目的に、宮ヶ瀬湖3拠点の移動手段として、ゴールデンウィーク等特定期間の運行を行った。(19日間)

(単位：人)

区 分	4月	5月	6月	7月	8月	9月	10月
利用者数	133	220	—	—	75	—	—

区 分	11月	12月	1月	2月	3月	計	前年度
利用者数	516	—	—	—	—	944	1,475

[写真コンテストの開催]

宮ヶ瀬湖周辺地域の美しい風景や人と自然とのふれあいなどの写真を通して、観光地宮ヶ瀬を紹介するため、「宮ヶ瀬湖水と緑のふるさと発見写真コンテスト」を開催した。また、入賞作品からカレンダーを作成し、宮ヶ瀬の魅力を発信した。

事業名	開催日	会場	内 容
第32回宮ヶ瀬湖水と緑のふるさと発見写真コンテスト	4/8～9/30 (募集期間)	県立宮ヶ瀬やまなみセンター	宮ヶ瀬湖周辺地域の美しい風景や人と自然とのふれあい場面を撮影した写真を募集し、広く宮ヶ瀬湖をPRする。
入賞作品展	11/10～ <small>次年度入賞決定まで</small>	〃	写真コンテスト入賞作品を展示
応募人数	応募総数		入賞作品
70人	229点		20点

〔広報・普及活動〕

観光地宮ヶ瀬の紹介、3拠点施設の利用促進、宮ヶ瀬湖周辺地域で行う行事、催事の広報・啓発を図るため、ホームページや各種観光キャンペーン、ゆるキャラによるPR、パンフレットの更新、各種情報誌への掲載、圏央道開通に伴う道の駅での広域圏も意識した広報・普及活動を行った。

宮ヶ瀬湖周辺地域の広報・普及活動

区 分	内 容
ホームページ	<ul style="list-style-type: none"> ・各月のイベント情報・乗り物情報の細やかな発信 ・ツイッターやインスタグラム、ライブカメラの活用 ・3エリアマップのデータ版を掲載
観光キャンペーン・ゆるキャラPR	<ul style="list-style-type: none"> ・観光キャンペーン等に出展し、宮ヶ瀬湖周辺地域のPRの実施 ・参加イベント： <ul style="list-style-type: none"> 平成30年4月21日「かなキャラ大集合！2018」厚木市 平成30年5月3日「GW神奈川県庁舎公開」神奈川県 平成30年6月2日「みずきフェスタ2018」神奈川県内広域水道企業団 平成30年8月24日「川崎競馬市町村PRレース」神奈川県 平成30年9月22日「かながわの水源地域キャンペーン」神奈川県 ・上記イベント開催時にゆるキャラの着ぐるみによるPR ・ゆるキャラカード配布し宮ヶ瀬湖をPR
パンフレット	<ul style="list-style-type: none"> ・3拠点マップ、のりもの案内の作成・配布 ・圏央道開通に併せた広域圏向けパンフレットの配布
駅でのイベント情報	<ul style="list-style-type: none"> ・小田急電鉄の協力による駅構内でのイベント情報ポスター等の掲示 ・相模大野管区へイベント情報掲出
道の駅でのイベント情報	<ul style="list-style-type: none"> ・圏央道の開通に併せ、国の協力による埼玉、山梨などの道の駅へポスター・チラシの配架
各種情報誌への掲載	<ul style="list-style-type: none"> ・観光情報誌などに宮ヶ瀬湖周辺で行われるイベント情報を掲載
クリスマスキャラバン隊	宮ヶ瀬の「クリスマス」をメッセージとともに厚木ロードギャラリーに展示（11/27～12/25）

〔宮ヶ瀬湖周辺活動団体等交流会〕

宮ヶ瀬湖周辺活動団体、企業、ボランティア等の情報交換、連携強化を目的として交流会を開催した。

- ・第6回宮ヶ瀬湖周辺活動団体等交流会（平成31年3月10日）

内容： 宮ヶ瀬湖周辺活動団体の活動報告
宮ヶ瀬湖畔園地等導入アクティビティの体験乗車会
参加団体数：48団体 参加人数：77人

(イ) やまなみセンター（本館・みやがせミーヤ館）管理運営

平成28年度から県立宮ヶ瀬やまなみセンター条例に基づく指定管理者として、「水源地域の自然の保全及び活性化を図り、併せて県民の水源地域の自然とのふれあい及び多様な交流活動の場を提供する」ため、やまなみセンター（本館・みやがせミーヤ館）の施設及び設備の計画的、効果的、効率的な維持管理を実施した。

また、地域活性化や水源環境理解促進に向け、周辺自治体をはじめ地元観光協同組合等と連携したイベントの開催や、利用料金施設である研修会議室の利用促進、来訪者への休憩場所の提供を行った。

さらに、みやがせミーヤ館の地域観光情報等の一元提供によるワンストップ機能の実現、クリスマス期間等の夜間オープンによる来訪者サービスの向上を図った。

（やまなみセンター本館）

区 分	4月	5月	6月	7月	8月	9月	10月
入館者数	11,967	11,168	6,648	7,045	25,609	8,887	9,008

（単位：人）

区 分	11月	12月	1月	2月	3月	計	前年度
入館者数	21,798	34,554	4,195	4,000	7,331	152,210	160,115

（みやがせミーヤ館）

区 分	4月	5月	6月	7月	8月	9月	10月
入館者数	5,707	8,461	4,730	6,756	11,903	6,950	6,058

（単位：人）

区 分	11月	12月	1月	2月	3月	計	前年度
入館者数	15,541	37,140	1,650	1,768	3,465	110,129	109,287

(ウ) カヌー場管理運営

平成28年度から県立宮ヶ瀬カヌー場条例に基づく指定管理者として、「県民にカヌー等に関する知識の習得及び技能向上の場を提供し、もって県民のスポーツ振興に寄与する」ため、カヌー場の施設及び設備の計画的、効果的、効率的な維持管理を実施した。

また、利用料金施設である艇庫、会議室、研修室の利用促進を図るとともに、湖畔園地活性化事業交付金としてEボートやカヌー、さらに平成30年度にはSUPを整備している。これらの施設を浮き桟橋などを活用し、宮ヶ瀬本湖の自然環境を楽しみながらスポーツ体験できる環境づくりや、宮ヶ瀬湖畔園地内にある親水池の初心者向けカヌー教室等利用者が本湖での本格的なカヌー利用に繋がる取組を進めた。

〔カヌー場利用状況〕

（単位：人）

区 分	4月	5月	6月	7月	8月	9月	10月
利用者数	327	1,035	467	612	1,059	589	201

区 分	11月	12月	1月	2月	3月	計	前年度
利用者数	937	161	104	87	153	5,732	4,178

(エ) あいかわ公園等管理運営

平成18年に指定管理者となって以来、引き続き平成27年度から5年間の指定管理者として県から指定を受け、県立あいかわ公園の管理運営を実施したが、*P-PFIの実施に伴い2年間の期間延長が決定され、平成33年度まで指定管理が継続される。

当公園は、宮ヶ瀬湖畔地区、鳥居原園地と並ぶ宮ヶ瀬ダム3拠点の一つであり、観光地型の管理運営と宮ヶ瀬湖3拠点施設と連携したサービスの提供・充実を図るとともに、SNS等による情報発信の強化や月ごとの季節イベントなどの事業を実施することで、ダムサイトゾーンの活性化と県民サービスの向上に努めた。

また、工芸工房村では、地元愛川町の伝統工芸を広く県内外に紹介する情報発信拠点として、創作体験を通じて来訪者と地域交流事業を実施するとともに維持管理業務を行った。

*P-PFI（公募設置管理制度）とは 都市公園において飲食店、売店等の公園施設（公募対象公園施設）の設置又は管理を行う民間事業者を公募により選定する手続き。事業者が設置する施設から得られる収益を公園整備に還元することを条件に、事業者には都市公園法の特例措置がインセンティブとして適用される。

〔あいかわ公園利用者数〕

(単位：人)

区分	4月	5月	6月	7月	8月	9月	10月
利用者数	69,249	50,237	33,603	35,633	44,084	58,086	44,504

区分	11月	12月	1月	2月	3月	計	前年度
利用者数	33,487	15,839	18,610	16,467	30,617	450,416	492,412

〔工芸工房村利用状況〕

(単位：上段は人、下段は円)

区分	4月	5月	6月	7月	8月	9月	10月
利用者数	1,386	1,811	1,287	1,941	2,527	1,395	1,754
収入金額	1,550,900	1,789,100	1,050,250	1,415,350	1,875,000	1,146,850	1,532,550

区分	11月	12月	1月	2月	3月	計	前年度
利用者数	1,406	726	595	482	1,316	16,626	17,017
収入金額	1,117,000	579,450	409,900	462,150	727,100	13,655,600	13,192,850

2 収益事業等

(1) 宮ヶ瀬湖周辺有料施設運営事業

ア 湖畔地区等有料施設運営

(ア) 有料駐車場運営

財団が、県から施設を借用し、平成11年4月から有料駐車場として自主運営を行っていたが、平成28年4からは指定管理業務開始に伴い利用料金施設となった。

また、平成14年4からは、機械管理で営業を開始し、支出の抑制を図るとともに、大型車両の利用も可能となった。平成28年度には料金徴収システムの更新を行った。

利用可能台数 大型車 10台
普通車 334台 (うち障害者用4台)
計 344台

(単位：上段は台、下段は円)

区 分	4月	5月	6月	7月	8月	9月	10月
利用台数	3,085	2,701	1,230	1,950	5,365	2,230	2,222
収入金額	928,820	859,120	307,060	424,420	1,362,160	671,520	592,800

区 分	11月	12月	1月	2月	3月	計	前年度
利用台数	3,973	9,817	799	750	1,864	35,986	36,054
収入金額	2,188,000	9,096,840	141,880	132,320	446,560	17,151,500	18,271,840

(イ) ピクニック広場運営

(単位：人)

区 分	4月	5月	6月	7月	8月	9月	10月
利用者数	362	862	296	956	1,126	215	304
収入金額	64,158	152,329	717,000	163,067	182,837	38,345	56,433

区 分	11月	12月	1月	2月	3月	計	前年度
利用者数	131	0	0	0	0	4,252	4,809
収入金額	24,064	0	0	0	0	733,933	767,353

(ウ) みやがせミーヤ館売店運営

宮ヶ瀬オリジナル商品の開発・販売を行うとともに、遊具の貸出や来訪者の利便性やサービス向上を図るための物販を行った。

売店収入

(単位：円)

区 分	4月	5月	6月	7月	8月	9月	10月
収入金額	139,950	129,090	98,560	106,910	212,710	144,300	118,800

区 分	11月	12月	1月	2月	3月	計	前年度
収入金額	280,980	655,380	59,410	41,200	87,550	2,074,840	1,918,900

(エ) 水とエネルギー館飲食・喫茶

(単位：件)

区 分	4月	5月	6月	7月	8月	9月	10月
利用件数	2,259	2,855	1,670	2,392	3,081	1,864	2,056

区 分	11月	12月	1月	2月	3月	計	前年度
利用件数	2,676	1,032	721	686	2,282	23,574	27,745

(オ) 望遠鏡・自動販売機

自動販売機 (湖畔園地)

(単位：円)

区 分	4月	5月	6月	7月	8月	9月	10月
売上手数料	84,206	189,413	98,026	168,938	255,151	137,585	86,162

区 分	11月	12月	1月	2月	3月	計	前年度
売上手数料	97,464	78,088	25,705	32,563	45,343	1,298,644	1,392,227

自動販売機 (みやがせミーヤ館)

(単位：円)

区 分	4月	5月	6月	7月	8月	9月	10月
売上手数料	28,808	49,654	17,613	31,303	53,537	29,814	18,485

区 分	11月	12月	1月	2月	3月	計	前年度
売上手数料	70,039	151,776	18,803	16,519	20,977	507,328	485,273

望遠鏡

(単位：円)

区 分	4月	5月	6月	7月	8月	9月	10月
収入金額	44,100	50,500	19,700	23,200	44,200	22,900	14,100

区 分	11月	12月	1月	2月	3月	計	前年度
収入金額	56,500	23,300	16,900	11,700	28,200	355,300	424,100

- (カ) セグウェイツアー、セグウェイ・インモーション体験乗車
 地方創生推進交付金を活用し、平成29年度はセグウェイを5台購入、平成30年度はインモーションを6台購入して、日曜日に体験乗車、またイベントでの体験乗車を実施した。
 セグウェイについては平成29年度より引続き園地内のツアーも実施した。

セグウェイ（ツアー）

（単位：上段は人、下段は円）

区 分	4月	5月	6月	7月	8月	9月	10月
利用者数	6	11	0	15	5	32	26
収入金額	21,000	38,500	0	52,500	17,500	112,000	91,000

区 分	11月	12月	1月	2月	3月	計	前年度
利用者数	7	—	—	—	0	102	178
収入金額	38,500	—	—	—	0	371,000	269,500

セグウェイ（体験乗車）

（単位：上段は人、下段は円）

区 分	4月	5月	6月	7月	8月	9月	10月
利用者数	19	—	—	—	55	48	223
収入金額	9,500	—	—	—	27,500	24,000	30,000

区 分	11月	12月	1月	2月	3月	計	前年度
利用者数	—	—	—	—	10	122	—
収入金額	—	—	—	—	35,000	91,000	—

インモーション（体験乗車）

（単位：上段は人、下段は円）

区 分	4月	5月	6月	7月	8月	9月	10月
利用者数	—	—	—	—	—	—	—
収入金額	—	—	—	—	—	—	—

区 分	11月	12月	1月	2月	3月	計	前年度
利用者数	238	66	72	143	34	553	—
収入金額	54,300	16,100	15,200	29,900	27,180	142,680	—

- (キ) グラスライダー運営

平成22年3月に閉鎖されたグラスライダーを地方創生推進拠点交付金を活用して再整備し平成30年4月に再オープンした。

グラスライダー

（単位：上段は人、下段は円）

区 分	4月	5月	6月	7月	8月	9月	10月
利用者数	290	744	168	201	774	507	656
収入金額	127,500	304,000	71,000	78,000	331,350	212,000	266,000

区 分	11月	12月	1月	2月	3月	計	前年度
利用者数	831	300	307	324	496	5,598	—
収入金額	334,000	120,400	97,450	112,000	178,400	2,232,100	—

イ あいかわ公園有料施設運営

(ア) 有料駐車場運営

利用可能台数 南駐車場 大型車 9台、普通車451台 計460台
北駐車場 大型車15台、普通車206台 計221台

(単位：上段は台、下段は円)

区 分	4月	5月	6月	7月	8月	9月	10月
利用台数	6,222	8,384	3,879	6,646	11,670	4,856	5,500
収入金額	2,929,960	3,954,120	1,738,160	3,001,200	5,298,680	2,220,280	2,482,200

区 分	11月	12月	1月	2月	3月	計	前年度
利用台数	6,332	2,253	2,779	2,713	5,976	67,210	66,082
収入金額	2,857,240	1,009,600	1,440,520	1,227,240	2,725,520	30,884,720	31,206,560

(イ) 自動販売機

(単位：円)

区 分	4月	5月	6月	7月	8月	9月	10月
売上手数料	547,285	535,506	304,797	416,843	632,859	392,733	289,857

区 分	11月	12月	1月	2月	3月	計	前年度
売上手数料	323,229*	154,503	201,804	170,483	277,586	4,247,485	4,541,616

(ウ) 工芸工房村飲食

(単位：件)

区 分	4月	5月	6月	7月	8月	9月	10月
利用件数	1,182	1,679	1,033	1,228	2,168	991	959

区 分	11月	12月	1月	2月	3月	計	前年度
利用件数	1,371	540	480	586	1,033	13,221	13,652

ウ 有料乗物運営

定期運行（運航）に加え、乗物乗車意欲向上策の検討を行い、四季に応じた乗物サービスなどの事業を実施した。

(ア) 湖畔ロードトレイン運行

宮ヶ瀬湖畔園地の移動手段として来訪者の便宜を図るとともに、「宮ヶ瀬クリスマスみんなのつどい」期間中はジャンボツリーを間近に観覧できるコースを設定し、ナイト運行を財団直営事業として実施した。

(単位：上段は人、下段は円)

区 分	4月	5月	6月	7月	8月	9月	10月
利用者数	2,466	2,621	1,044	1,353	1,863	1,796	1,723
収入金額	559,600	601,960	234,890	292,200	419,130	393,360	398,720

区 分	11月	12月	1月	2月	3月	計	前年度
利用者数	5,876	19,663	478	364	1,244	40,491	45,262
収入金額	1,502,090	5,320,170	88,280	61,390	289,090	10,160,880	11,428,970

(イ) ダムサイトロードトレイン運行

ダム堤体とあいかわ公園を結ぶ移動手段として、ダム見学者や公園来訪者の便宜を図るため、財団直営事業として実施した。

(単位：上段は人、下段は円)

区 分	4月	5月	6月	7月	8月	9月	10月
利用者数	9,099	10,864	5,687	9,905	11,073	5,953	7,613
収入金額	1,358,570	1,580,650	794,670	1,380,200	1,378,120	614,330	1,073,710

区 分	11月	12月	1月	2月	3月	計	前年度
利用者数	8,549	1,594	1,678	1,639	5,775	79,429	91,046
収入金額	1,293,300	221,030	214,320	212,800	828,590	10,950,290	12,662,840

(ウ) インクライン運行

ダム工事用として国土交通省が設置したインクラインの基盤を利用した観光乗り物で、来訪者のダム見学や上下間の移動手段として財団直営事業で実施した。

(単位：上段は人、下段は円)

区 分	4月	5月	6月	7月	8月	9月	10月
利用者数	10,431	13,926	8,285	8,608	11,541	8,686	9,863
収入金額	1,336,330	1,777,805	1,058,480	1,079,225	1,474,215	1,069,405	1,221,615

区 分	11月	12月	1月	2月	3月	計	前年度
利用者数	11,354	2,069	1,649	1,762	7,079	95,253	114,590
収入金額	1,498,135	279,660	227,190	243,230	944,725	12,210,015	14,795,820

(エ) 遊覧船運航

平成 16 年 3 月 26 日付で、関東運輸局長の許可を受け、平成 16 年 4 月 1 日から直営事業として実施した。

- ・遊覧船リニューアルバージョンアップ（平成 29 年度）
地方創生推進交付金を活用して誘客性の高いデザインに一新するとともに、利便性の向上を図るため、バリアフリー化を図った。
- ・遊覧船オーバーホール実施（平成 29 年度）

（単位：上段は人、下段は円）

区 分	4 月	5 月	6 月	7 月	8 月	9 月	10 月
利用者数	1,847	3,305	1,156	1,552	3,081	2,264	1,939
収入金額	887,710	1,698,450	507,750	792,040	1,583,180	1,189,880	1,089,280

区 分	11 月	12 月	1 月	2 月	3 月	計	前年度
利用者数	2,946	955	438	331	1,318	21,132	12,629
収入金額	1,600,340	439,220	171,990	109,350	722,500	10,791,690	5,377,320

(オ) 閑散期における宮ヶ瀬アクティビティ特割チケットの発行

冬の閑散期も宮ヶ瀬を満喫していただくため、グラスライダー、ロードトレインミーヤ号、遊覧船ミーヤ丸、インモーションをセットにした特割チケットを販売した。

- ・期 間 平成 31 年 1 月 13 日から 3 月 10 日までの土日祝日
（インモーションについては日曜日のみ 13 時～15）時の体験乗車）
- ・価 格 大人 1,200 円（通常 2,300 円） 子供 600 円（通常 1,500 円）
- ・販売数 大人 130 枚 子供 61 枚
- ・販売金額 192,600 円
- ・利用者数延べ 459 人

3 法人会計

(1) 法人運営事業

ア 理事会・評議員会開催等

【理事会】

- ・第41回理事会の開催（平成30年 6月12日）
平成29年度事業報告及び決算報告の議決
（平成29年 4月 1日から平成30年 3月31日）
情報公開規程の一部改正の議決
第36回評議員会の日時、場所及び目的である事項の議決
- ・第42回理事会の開催（平成30年 7月18日）
第37回評議員会の日時、場所及び目的である事項の議決
- ・第43回理事会の開催（平成31年 2月28日）
第38回評議員会の日時、場所及び目的である事項の議決
- ・第44回理事会の開催（平成31年 3月19日）
平成30年度事業計画書及び収支予算書等の議決
第39回評議員会の日時、場所及び目的である事項の議決

【評議員会】

- ・第36回評議員会の開催（平成30年 6月27日）
平成29年度事業報告及び決算報告の議決
（平成29年 4月 1日から平成30年 3月31日）
- ・第37回評議員会の開催（平成30年 7月25日）
評議員の選任に関する議決
- ・第38回評議員会の開催（平成31年 3月 8日）
理事の選任に関する議決
- ・第39回評議員会の開催（平成31年 3月28日）
平成30年度事業計画書及び収支予算書等の報告

イ 企画・計画及び調整事業

- (ア) 宮ヶ瀬湖周辺地域活性化懇談会（首長会議）
平成30年 8月 8日に開催を予定していたが中止となった。
- (イ) 宮ヶ瀬湖周辺地域活性化推進課長会議（国、県、市町村担当課）
開催日 平成30年 5月10日
・日本版DMO法人登録及び地域連携DMOとしての取組について

ウ 経営戦略会議による経営改善

財団を取り巻く社会情勢、周辺環境、経営環境が大きく変化する中で、経営戦略会議を開催し、事業進捗を把握し、経営改善を図った。

また、職員参加による意欲向上を目的として部会を設置し、検討・改善を進めた。

- ・経営戦略会議(平成25年度設置) 毎月開催
乗物、駐車場、施設関係の利用状況、各部会での検討状況等
- ・部会 地域連携DMO・イベント総合調整部会
収益事業等運営検討部会
みやがせミーヤ館運営・検討・広報計画部会
県立あいかわ公園の指定管理検討部会
経営改善・労働環境向上検討部会

エ 人材力、防災・危機管理体制の充実、強化

来訪者の安全対策や従事者の事故防止のため研修や知識習得のための支援を実施するとともに、防災、危機管理体制の充実・強化により、来訪者サービスの向上を図った。

人材育成の計画的な実施

- ・新規採用職員向け教育研修（4/11～12）
- ・専門知識・技能研修（熱中症、刈払機等）
- ・来訪者サービス向上に係る接遇研修（7/12）
- ・不当要求防止責任者研修（7/12）
- ・危険人物対応さすまた研修（8/9）
- ・救命救急講習会（10/18）
- ・宮ヶ瀬小学校高学年の総合的な学習における講師派遣
- ・小型船舶操縦士免許取得（2/10）

労働安全衛生（リスクマネジメント）の実施

- ・高年齢労働者に配慮した職場環境づくり
- ・インフルエンザ予防接種の費用助成
- ・交通安全講習会（11/20）

防災、危機管理体制の充実、強化

- ・関係機関と連携した合同防災訓練の実施
- ・水難救助訓練の実施

IV 財産の管理状況

1 自己資産 (1) 基本財産

(単位：円)

種別	期末簿価	銘柄	利率	満期日	摘要
投資有価証券	199,979,000	神奈川県 174 回公債	1.17%	令和 2 年 6 月 19 日	
	199,985,000	神奈川県 178 回公債	1.05%	令和 2 年 9 月 18 日	
	299,977,500	神奈川県 182 回公債	1.17%	令和 3 年 3 月 19 日	
	69,987,400	神奈川県 189 回公債	0.89%	令和 4 年 5 月 24 日	
	50,000,000	ゴールドマンサックス社債	1.350%	令和 7 年 11 月 5 日	
	100,000,000	クレディ・アグ・リコルエスエー社債	1.785%	令和 8 年 6 月 18 日	
	46,000,000	三菱UFJグループ社債	0.350%	令和 8 年 7 月 13 日	
	39,000,000	三菱UFJグループ社債	0.366%	令和 8 年 7 月 29 日	
	102,309,516	三井住友グループ社債	1.328%	令和 12 年 5 月 29 日	
	103,956,790	三菱UFJグループ社債	1.393%	令和 12 年 6 月 18 日	
	109,526,930	みずほグループ社債	1.403%	令和 12 年 6 月 18 日	
	194,825,616	国債 49 回公債	1.40%	令和 27 年 12 月 20 日	
普通預金	4,452,248	スルガ銀行・横浜銀行			
合計	1,520,000,000				

(2) 公益目的事業推進積立資産

(単位：円)

種別	前期末残高	当期増加額	当期減少額	当期末残高	摘要
投資有価証券	72,713,000	61,626,000	95,000	134,244,000	
普通預金	101,287,000	95,000	61,626,000	39,756,000	
合計	174,000,000	61,721,000	61,721,000	174,000,000	

(3) 減価償却引当資産

(単位：円)

種別	前期末残高	当期増加額	当期減少額	当期末残高	摘要
投資有価証券	70,000,000	30,000,000	0	100,000,000	
普通預金	86,541,060	0	30,000,000	56,541,060	
合計	156,541,060	30,000,000	30,000,000	156,541,060	

(4) 退職給付引当資産

(単位：円)

種別	前期末残高	当期増加額	当期減少額	当期末残高	摘要
普通預金	39,015,605	2,296,130	0	41,311,735	
定期預金	10,000,000	0	0	10,000,000	
合計	49,015,605	2,296,130	0	51,311,735	

(5) 有形固定資産等

(単位：円)

資産種別	前期末取得価額	当期増加額	当期減少額	当期末取得価額	減価償却累計額	期末簿価
建物	8,867,300	0	0	8,867,300	8,536,887	330,413
建物付属設備	910,644	0	0	910,644	707,083	203,561
構築物	9,878,480	0	0	9,878,480	5,593,711	4,284,769
車両運搬具	93,532,238	1,944,000	0	95,476,238	90,589,165	4,887,073
什器備品	28,826,488	0	0	28,826,488	24,466,408	4,360,080
船舶	125,136,601	0	0	125,136,601	111,353,249	13,783,352
リース資産	8,586,000	0	0	8,586,000	4,579,200	4,006,800
電話加入権	503,216	0	0	503,216	0	503,216
合計	276,240,967	1,944,000	0	278,184,967	245,825,703	32,359,264

2 借用資産

(1) 土地

所在地・種別	面積	借用期間	摘要
愛川町半原地内県立あいかわ公園内（都市公園区域）ダムサイトロードトレイン用構造物（案内板①、停留所②、注意看板⑥）	m ² 6.02	平成27年4月1日から 平成32年3月31日まで	県有財産の一部使用
愛川町半原地内あいかわ公園内（都市公園区域）南駐車場	10,126.06	平成27年4月1日から 平成32年3月31日まで	〃
愛川町半原地内あいかわ公園内（都市公園区域）南駐車場管理棟	3.43	平成27年4月1日から 平成32年3月31日まで	〃
愛川町半原地内あいかわ公園内（都市公園区域）自販機2機	2.80	平成27年4月1日から 平成32年3月31日まで	〃
愛川町半原地内あいかわ公園内（都市公園区域）南臨時駐車場	9,443.02	平成27年4月1日から 平成32年3月31日まで	〃
愛川町半原地内あいかわ公園内（都市公園区域）北駐車場	11,137.15	平成27年4月1日から 平成32年3月31日まで	県管理用地の一部使用
愛川町半原地内あいかわ公園内（都市公園区域）自販機6機及びその付帯施設	6.22	平成27年4月1日から 平成32年3月31日まで	県有財産の一部使用
愛川町半原地内あいかわ公園内（都市公園区域）北駐車場管理棟	3.50	平成27年4月1日から 平成32年3月31日まで	県管理用地の一部使用
愛川町半原地内あいかわ公園内（都市公園区域）自販機2機及びその付帯施設	2.12	平成27年4月1日から 平成32年3月31日まで	県有財産の一部使用

(2) 建物

所在地・種別	面積	借用期間	摘要
清川村宮ヶ瀬940-4 県立宮ヶ瀬やまなみセンター本館（事務室等）	72.14	平成27年4月1日から 平成30年3月31日まで	県有財産の一部使用
清川村宮ヶ瀬940-15 県立宮ヶ瀬やまなみセンター別館 （みやがせミーヤ館）自販機4機	3.03	平成28年4月28日から 平成31年3月31日まで	〃
愛川町半原地内あいかわ公園内（都市公園区域）展示ショーケース及び付帯施設	3.24	平成27年4月1日から 平成32年3月31日まで	〃
愛川町半原地内あいかわ公園内（都市公園区域）自販機1機及びその付帯施設	1.65	平成27年4月1日から 平成32年3月31日まで	〃
愛川町半原地内あいかわ公園内（都市公園区域）工芸工房村軽飲食ブース	53.46	平成27年4月1日から 平成32年3月31日まで	〃

