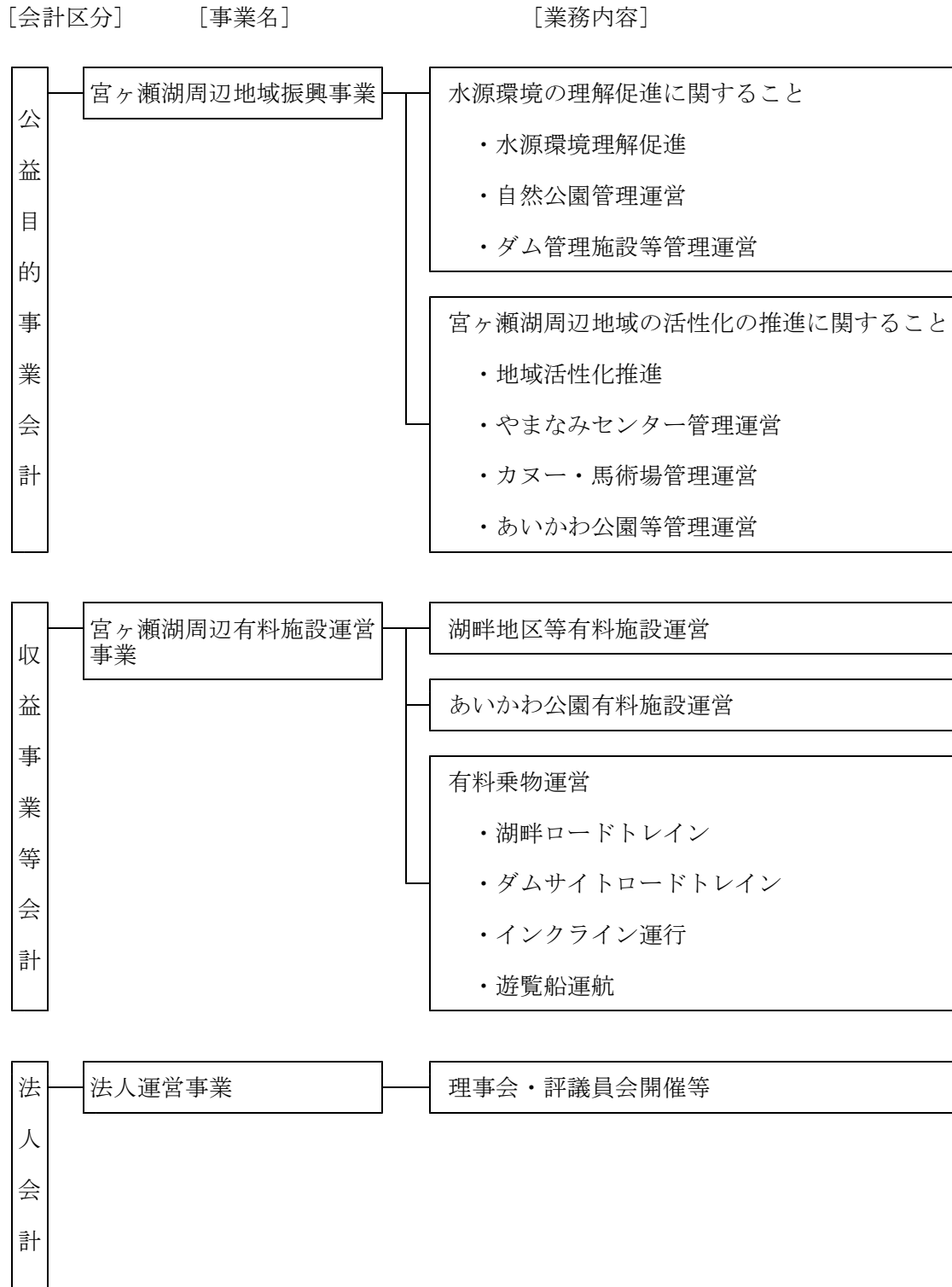


平成 25 年度  
事業報告書

公益財団法人宮ヶ瀬ダム周辺振興財団

# 事業体系図



# 目 次

I 概 要 -----	1
1 設立の趣旨	
2 沿 革	
3 事業活動の概況	
(1) 公益目的事業会計 宮ヶ瀬湖周辺地域振興事業	
(2) 収益事業等会計 宮ヶ瀬湖周辺有料施設運営事業	
(3) 法人会計 法人運営事業	
II 役員、評議員及び職員 -----	2～4
1 役 員	
2 評議員	
3 職 員	
III 事業活動の実績 -----	5～16
1 公益目的事業会計	
(1) 宮ヶ瀬湖周辺地域振興事業	
ア 水源環境の理解促進に関すること	
(ア) 水源環境理解促進	
(イ) 自然公園管理運営	
(ウ) ダム管理施設等管理運営	
イ 宮ヶ瀬湖周辺地域の活性化の推進に関すること	
(ア) 地域活性化推進	
(イ) やまなみセンター管理運営	
(ウ) カヌー・馬術場管理運営	
(エ) あいかわ公園等管理運営	
2 収益事業等会計	
(1) 宮ヶ瀬湖周辺有料施設運営事業	
ア 湖畔地区等有料施設運営	
(ア) 有料駐車場運営	
(イ) ピクニック広場運営	
(ウ) 水とエネルギー館飲食・喫茶	
(エ) 望遠鏡・自動販売機	

イ あいかわ公園有料施設運営

(ア) 有料駐車場運営

(イ) 自動販売機

(ウ) 工芸工房村飲食

ウ 有料乗物運営

(ア) 湖畔ロードトレイン運行

(イ) ダムサイトロードトレイン運行

(ウ) インクライン運行

(エ) 遊覧船運航

### 3 法人会計

#### (1) 法人運営事業

ア 理事会・評議員会開催等

イ 企画・計画及び調整事業

## IV 財産の管理状況 ----- 17～18

### 1 自己資産

(1) 基本財産

(2) 公益目的事業推進積立資産

(3) 減価償却引当資産

(4) 退職給付引当資産

(5) 有形固定資産等

### 2 借用資産

(1) 土地

(2) 建物

## I 概要

### 1 設立の趣旨

宮ヶ瀬ダム貯水池及び周辺地域をダム空間の特性を生かした自然の保護と開発の調和のとれた都市近郊リゾート地として形成していくため、貯水池周辺地域の環境保全及び整備に関する企画立案及び合意形成の促進、拠点施設の整備・管理等を行い、もって都市と貯水池周辺地域及び人と自然の交流・共存による水源地域の保全と振興に寄与することを目的として設立した。

### 2 沿革

- |                  |                                                                                     |
|------------------|-------------------------------------------------------------------------------------|
| 平成 4 年 10 月 1 日  | 出資者は、地方自治体 6 団体及び民間 1 0 団体、基本財産 1 5 億円をもって、財団法人宮ヶ瀬ダム周辺振興財団を厚木市恩名 1 0 2 番地の 2 に設立した。 |
| 平成 6 年 3 月 29 日  | 出資者を、民間 2 団体増加するとともに、基本財産 2, 0 0 0 万円を増額した。出資者は、1 8 団体、基本財産は 1 5 億 2, 0 0 0 万円となった。 |
| 平成 10 年 9 月 1 日  | 事務所を愛甲郡清川村宮ヶ瀬 9 4 0 - 4 番地に移転した。                                                    |
| 平成 23 年 9 月 21 日 | 公益財団法人への移行について、神奈川県知事の認定を受けた。                                                       |
| 平成 23 年 10 月 3 日 | 移行登記が完了し、公益財団法人に移行した。                                                               |

### 3 事業活動の概況

会計として公益目的事業会計・収益事業等会計及び法人会計に区分して事業を行った。

- (1) **公益目的事業**は、豊かな自然や宮ヶ瀬湖周辺地域の特性等を生かしながら、地域の活力を引き出し、魅力ある地域づくりを進めるため、県民の水源環境に対する理解を促進し、宮ヶ瀬湖周辺の活性化の推進を行うことにより、宮ヶ瀬湖周辺地域の振興と発展を図った。

水源環境の理解促進については、宮ヶ瀬湖憲章の基本理念に基づき、宮ヶ瀬湖周辺地域の豊かな自然環境の保全と秩序ある利用の促進を図るため、NPO 法人、民間企業等と協働するなどして、自然体験教室など様々な水源地域の保全及び理解促進事業などを実施することにより、水源地域の大切さや自然とのふれあいの大切さなどについての理解の促進を図った。

宮ヶ瀬湖周辺地域の活性化の推進については、水源地域の一層の活性化を図るため、三地区の拠点施設を中心に、豊かな自然資源や伝統工芸などの地域資源を活用した魅力ある様々な取り組みを実施し、観光客等来訪者の増進により、地域の活性化を図った。

なお、効率的な事業運営の視点から、施設提供型のイベントも取り入れながら、地域活性化に向けた事業を積極的に進めた。
- (2) **収益事業等**は、財団経営基盤の強化及び公益活動を充実するため、宮ヶ瀬湖周辺有料施設運営事業として、湖畔地区等有料施設の運営、あいかわ公園有料施設の運営及び有料乗物の運営等を行った。
- (3) **法人運営事業**は、財団運営に関し、重要な事項を議決するため、理事会・評議員会を開催し、宮ヶ瀬湖周辺地域の環境保全、施設の活用及び地域活性化の推進を図るため、企画・計画及び調整を行った。

## II 役員、評議員及び職員

### 1 役員（平成26年5月13日現在）

役職名		氏名	略歴
理事長	非常勤	森田 茂 實	前公益財団法人かながわ海岸美化財団理事長
常務理事	常勤	宮崎 仁 男	前神奈川県神奈川県税事務所長
理事	非常勤	森川 絹 枝	愛川町長
理事	非常勤	大矢 明 夫	清川村長
理事	非常勤	小星 敏 行	相模原市副市長
理事	非常勤	宮台 功	厚木市副市長
理事	非常勤	野口 基 一	前神奈川県工科大学客員教授
理事	非常勤	保良 公 晃	保良・高岡法律事務所弁護士
監事	非常勤	岸 直 保	清川村副村長
監事	非常勤	猪熊 正 美	ライトハウス税理士法人税理士

2 評議員（平成26年5月13日現在）

役 職 名	氏 名	略 歴
評 議 員	鳥 羽 清	愛川町議会議長
評 議 員	山 本 善 男	清川村議会議長
評 議 員	須 田 毅	相模原市議会議長
評 議 員	川 口 仁	厚木市議会議長
評 議 員	川 崎 泰 彦	神奈川県県央地域県政総合センター所長
評 議 員	林 秀 樹	神奈川県内広域水道企業団副企業長
評 議 員	植 木 知 広	スルガ銀行(株)厚木支店長
評 議 員	細 谷 和 一 郎	小田急電鉄(株)開発推進担当部長
評 議 員	大 木 芳 幸	神奈川中央交通(株)取締役経営企画部長
評 議 員	木 藤 照 雄	相模川漁業協同組合連合会代表理事会長

3 職員（平成26年4月1日現在）

〔事務局職員〕

職名	氏名	構成職員数				摘要
		常勤	非常勤	日々雇用	計	
事務局長	宮崎仁男	1			1	神奈川県OB 常務理事兼事務局長
総務経営課長	志村政浩	3	2	1	6	課長は神奈川県から派遣 非常勤1名は愛川町OB
企画振興課長	中里 覚	4	2	1	7	課長は相模原市OB 職員1名は清川村から派遣
施設課長	藤元和雄	4		1	5	課長は神奈川県OB 職員1名は愛川町から派遣
	計	12	4	3	19	

〔施設配置等職員〕

施設名	構成職員数				摘要
	常勤	非常勤	日々雇用	計	
宮ヶ瀬湖カーマール		2		2	
宮ヶ瀬ダム水とエネルギー館		3	7	10	
インクライン			6	6	
園地管理			10	10	
堤体周辺管理			1	1	
湖岸・湖面巡視			3	3	
ロードトレイン			10	10	
遊覧船			5	5	
県立あいかわ公園	1	2	22	25	
工芸工房村	1	2	9	12	
ダム入出場管理			9	9	
	計	2	9	82	93



### Ⅲ 事業活動の実績

#### 1 公益目的事業

豊かな自然や宮ヶ瀬湖周辺地域の特性等を生かしながら、地域の活力を引き出し、魅力ある地域づくりを進めるため、県民の水源地環境に対する理解を促進し、宮ヶ瀬湖周辺地域の活性化の推進を行うことにより、宮ヶ瀬湖周辺地域の振興と発展を図った。

##### (1) 宮ヶ瀬湖周辺地域振興事業

###### ア 水源地環境の理解促進に関すること

平成10年4月29日に制定された「宮ヶ瀬湖憲章」の理念に基づき、宮ヶ瀬湖周辺地域の豊かな自然環境の保全と秩序ある利用の促進を図った。

事業内容は、従来のハード整備や普及啓発活動から、ソフト事業の展開に移行するほか、NPO法人、民間企業等との協働による様々な水源地環境の保全及び理解促進活動を実施することで、宮ヶ瀬湖周辺での交流や自然とのふれあいの大切さなどについての理解の促進を図った。

なお、実施にあたっては、県が実施する水源地環境保全施策を踏まえ、水源地環境の現状、重要性、大切さ等を都市住民に理解いただき、更にその理解を深めていただくための意識啓発や仕組み作りを行った。

###### (ア) 水源地環境理解促進

###### 【宮ヶ瀬湖憲章普及啓発】

美しい自然環境を次の世代へ残し、湖の水質を守っていくため制定された「宮ヶ瀬湖憲章」を普及啓発するため、次の事業に取り組んだ。

- ・水源地環境や水源地環境の情報提供媒体を活用しての普及啓発
- ・普及啓発に関するノベルティグッズの配布

###### 【環境保全企画】

国や県が整備した、公園施設内の自然環境を保全しながら活用し、宮ヶ瀬湖周辺の水・広場・森林等を通して、人と人との交流や、憩いと遊びの空間を整備し、人と自然とのふれあいの場づくりを図るため、次の事業に取り組んだ。

- ・自生する動植物を見て触れる自然観察会を実施
- ・宮ヶ瀬花の日事業  
宮ヶ瀬湖畔園地：毎月第3土曜日花苗・種を無料配布  
あいかわ公園：毎月第3日曜日花苗・種を無料配布
- ・都市部での水源地環境の大切さ発信啓発  
宮ヶ瀬の象徴「もみの木」を都市部に展示し、相互にメッセージを発信することで都市と地域の交流を図った。

展示期間	場所	メッセージ数
12/3～12/25	神奈川芸術劇場、NHK横浜放送会館	250枚

###### ・その他

団体等が宮ヶ瀬湖畔園地内で実施する植樹会に対して支援を行った。及沢を水源地環境理解促進資源として活用するため基礎調査を実施した。

###### (イ) 自然公園管理運営

委託契約に基づき、宮ヶ瀬湖畔地区（維持管理対象面積29.5ha）及び鳥居原地区（維持管理対象面積5.4ha）の植物管理、清掃管理、施設管理及び運営管理を実施した。

[けやき広場]

(単位：人)

区分	4月	5月	6月	7月	8月	9月	10月
利用者数	6,222	10,510	4,723	6,970	16,024	6,184	3,789

区分	11月	12月	1月	2月	3月	計	前年度
利用者数	10,479	283,016	1,340	842	2,103	352,202	344,882

〔親水池〕

(単位：人)

区 分	4月	5月	6月	7月	8月	9月	10月
利用者数	0	186	161	871	1,239	954	539

区 分	11月	12月	1月	2月	3月	計	前年度
利用者数	36	15	0	0	0	4,001	3,287

(ウ) ダム管理施設等管理運営

委託契約に基づき、施設の維持巡回、利用状況の監視、利用者の案内、館内の安全確認、利用指導及び館内清掃の運営業務を行った。

〔宮ヶ瀬ダム水とエネルギー館〕

入館者数

(単位：人)

区 分	4月	5月	6月	7月	8月	9月	10月
入館者数	13,851	21,882	17,270	17,370	18,425	15,172	15,583

区 分	11月	12月	1月	2月	3月	計	前年度
入館者数	17,382	5,027	4,293	1,460	6,590	154,305	162,069

学校関係者入館者数

(単位：人)

区 分	幼稚園・保育園	小学校	中学校	高 校	大学等	計
入館者数	530	35,284	2,113	688	973	39,588

〔相模川水系広域ダム管理事務所1階情報管理センターの総合案内〕

(単位：人)

区 分	4月	5月	6月	7月	8月	9月	10月
利用者数	1,273	839	1,369	1,001	1,366	1,088	1,708

区 分	11月	12月	1月	2月	3月	計	前年度
利用者数	1,335	401	323	91	217	11,011	9,840

イ 宮ヶ瀬湖周辺地域の活性化の推進に関すること

水源地域の一層の活性化を図るため、3拠点の施設を中心に、地域の商工業団体、農林漁業団体、観光団体、民間企業、NPOなどの参画・連携を図り、効果的に事業を実施した。

なお、財団の新たな役割として、活力ある地域づくりを進めるため、豊かな自然資源や伝統工芸などの地域資源を活用した魅力ある様々な取り組みを実施し、観光客等来訪者の増進による地域の活性化を図った。

また、県から受託する、やまなみセンター運営事業においても地域活性化の役割があることから、地域の自立的・持続的な活性化を図る事を目的に、周辺自治体や地元観光協同組合などと連携して事業を実施した。

(ア) 地域活性化推進

季節に応じて、特色ある事業に取り組み、3拠点の施設を中心に地元団体などと連携を図りながら、効果的に事業を実施し、宮ヶ瀬湖シャトルバスも試行を延長して運行した。

また、新たな取組として、3拠点の豊かな自然や各施設を活用して、宮ヶ瀬湖周辺の集客性を向上し、観光客の誘致を行うために、旅行会社に宮ヶ瀬湖周辺の観光情報を提供するモニターツアーを実施した。

更に、県立あいかわ公園においては指定管理による運営をしているが、一層の来園者増加対策としてリピーター確保など来園者サービスの一環となる財団主催事業を実施した。

〔財団が主となる事業〕

区分	事業名	開催日	会場	参加者数	内容
宮ヶ瀬湖 イベント	みやがせフェスタ 2013 春の陣	4/7	宮ヶ瀬湖畔園地	人 9,069	ステージショー、地域物産展
	みやがせフェスタ 2013 夏の陣	8/4 8/18 9/23	県立あいかわ公園 ほか	500 79 24,000	ペットボトルロケット大会、うどんづくり、寄せ植え、ステージショー、地域物産展等 (半原系の里文化祭と共同開催)
	みやがせフェスタ 2013 秋の陣	11/2	鳥居原園地	6,000	ステージショー、地域物産展、さつまいも掘り
	みやがせフェスタ 2014 冬の陣	2/9	宮ヶ瀬湖畔園地	積雪中止	
	計			39,648	
24H マラソン	宮ヶ瀬湖24H リレーマラソン	8/31	宮ヶ瀬湖畔園地	3,000	大会初日の夜、突風により中止

〔財団主催のその他事業〕

事業名	開催日	会場	参加人数	内容
ミニ牧場	4/7.5/5.6/2 7/7.8/4	あいかわ公園 ふれあい広場	人 15,730	自然の中で動物に触れる
和紙で遊ぼう	4/7.5/5.6/2 7/7.8/4	工芸工房村	258	伝統工芸体験
ヨモギ団子作り	4/14	鳥居原 ふれあいの館	33	地域文化の交流
写真教室	4/14.4/29 6/23.1/19	やまなみセン ター研修室	73	自然を題材に撮影教室
木竹工作体験	4/14.5/12 7/14.8/11	工芸工房村	402	園内間伐木竹で工作体験
みやがせ花の日	毎月第3 土曜日	湖畔園地	907	来訪者が花の種を植え、植え替えた花を配布
春の野生群落 ガイドツアー	4/21	湖畔園地	10	清流沿いの野花を観賞
あいかわ公園 花の日	毎月第3 日曜日	あいかわ公園	5,200	来訪者が花の種を植え、植え替えた花を配布
革工芸教室	4/21.5/19 6/16.7/21	あいかわ公園	207	体験教室
自然観察ガイド	5/26.6/23 9/22	あいかわ公園	30	自然観察体験
紙飛行機づくり 体験	5/5	湖畔園地	28	製作し飛ばして遊ぶ
薪割り体験	5/5.3/23	鳥居原園地	378	昔の生活体験
新緑ネイチャー ウォーキング	5/12	湖畔園地	26	自然体験教室
自然体験イベン ト	5/12.7/14 12/15	あいかわ公園	77	生息生物観察
樹名板づくり	5/18.10/19 3/23	湖畔園地 あいかわ公園	179	園内樹木の名板づくり
星空観察会	5/19.8/31	湖畔園地	327	星空観察

事業名	開催日	会場	参加人数	内容
カジカガエル 見る触れる体験	5/19	湖畔園地	40	生息生物体験
布ぞうり作り	6/9	鳥居原 ふれあいの館	25	伝統工芸体験
蝶・トンボ 見る触れる体験	6/16	湖畔園地	40	自然環境理解促進
新鮮朝市	6/23.7/14 7/28.8/11	あいかわ公園	2,680	周辺団体連携
和紙作り	7/7.8/4	あいかわ公園	110	伝統工芸体験
さわやかウォーク 親子で草花	7/14	湖畔園地	37	来訪者自然体験
樹液に集まる 昆虫	7/21	湖畔園地	54	昆虫に触れる体験
宮ヶ瀬湖 水源地ツアー	7/27・28	ダムサイト	80	水源地来訪誘致と紹介
水とエネルギー 館イベント	7/28	水とエネルギー 館	203	ダムで憩いの演奏会実施
手ぬぐいを染め よう	7/28	工芸工房村	30	伝統工芸体験
下草刈体験と カヌー体験	8/4	湖畔園地	72	森に学ぶ体験
カヌー体験教室	8/5～18 9/14.10.6	湖畔園地	1,402	初心者体験
水生生き物探し 清流遊び	8/18	湖畔園地	51	清流生物と遊び体験
夏休み工作体験	8/18	工芸工房村	44	木工体験
秋の七草探検 トンボ遊び	9/8	湖畔園地	12	来訪者自然体験
コーヒーカップ 作り	9/9	工芸工房村	17	陶芸体験
公園ベンチ作り	9/21	湖畔園地	128	間伐材工作体験
中津ほうきを作 ろう	9/22.12/15 3/16	あいかわ公園	85	伝統工芸体験
アウトドアクッ キング(ピザ)	10/6	湖畔園地	28	親子で楽しむ
コスモスの花摘 みをしよう	10/19	湖畔園地	48	来園者種まきで育った花摘み
自然ビンゴと 木の実団子作り	10/20	湖畔園地	37	自生の木の実を収穫し郷土料理 を体験
クリスマスリー ス作り	11月	工芸工房村	9	工芸工房村体験イベント
徳利・ぐい呑み 作り	11月	工芸工房村	1	工芸工房村体験イベント
和紙で遊ぼう	11/3.12/1 1/5	工芸工房村	55	伝統工芸体験
馬とのふれあい イベント	11/9	津久井馬術場	170	体験乗馬会
春の木丸ハイキ ングとミミズク	11/10	湖畔園地	34	自然環境理解促進
落ち葉を拾って 腐葉土作り	11/16.12/21 1/18	湖畔園地	219	自然環境理解促進

事業名	開催日	会場	参加人数	内容
カヤネズミウォーキング	11/17	湖畔園地	21	自生生き物観察
森整備とバームクーヘン作り	11/17	湖畔園地	38	森林整備と地産食材のお菓子作り
湖畔ロードトレインナイト運行	11/23～12/25	湖畔園地	26,814	宮ヶ瀬クリスマスみんなのつどい
クリスマスフェスタ	11/23～12/25	あいかわ公園	28,000	来園者にクリスマス仕様の飾り付け
宮ヶ瀬湖Eボート体験	11/24	宮ヶ瀬湖カヌー場	80	体験試乗会と自然体験
すおう染め	12・1月	工芸工房村	28	体験教室
クリスマスリース作り	12/8	やまなみセンター研修室	43	体験教室
ニホンジカナイトツアー	12/8	湖畔園地	16	自然観察会
オシドリを見に行こう	12/22	あいかわ公園	9	自然観察会
竹プランター作り	12/22	工芸工房村	23	工作体験教室
ひな人形作り	1・2月	工芸工房村	32	伝統工芸体験
冬の生き物発見木の実の玩具	1/12	湖畔園地	36	体験教室
ムササビナイトウォッチング	1/19	湖畔園地	27	自然観察会
宮ヶ瀬鍋で温まろう	1/26	湖畔園地	32	親子体験
流木で〇〇を作ろう	1/26	湖畔園地	22	体験教室
兜作り	2・3月	工芸工房村	21	体験教室
バレンタインケーキ作り	2/2	やまなみセンター	53	体験イベント
うこん染め	2/16	工芸工房村	2	体験教室
冬に生きる生息動物探し	3/2	湖畔園地	13	水源環境理解促進
椎茸作り	3/9	小中沢園地	50	間伐材利用体験
森遊び探検隊	3/16	湖畔園地	18	自然体験
計 64 事業			84,954	

〔実行委員として参画した事業〕

実施団体	事業名	開催日	会場	参加者数	内容
あいかわ公園つつまつり実行委員会	あいかわ公園つつまつり	4/29	県立あいかわ公園	人 25,000	各種体験教室・地域特産品販売及びステージショー等の実施
宮ヶ瀬水の郷イベント実行委員会	第28回宮ヶ瀬クリスマスみんなのつどい	11/23～12/25	宮ヶ瀬湖畔エリア	280,000	ジャンボクリスマスツリー点灯サンタパレード、花火、星空コンサート等の実施
宮ヶ瀬水の郷イベント実行委員会	宮ヶ瀬2014バレンタインウィーク	2/8～2/14	宮ヶ瀬湖畔エリア	積雪中止	

[助成・後援・協力事業]

実施団体	事業名	開催日	会場	参加者数	内容
宮ヶ瀬ふるさとまつり実行委員会	第30回宮ヶ瀬ふるさとまつり	8/15	宮ヶ瀬湖畔園地	15,000人	花火大会・コンサート等
東丹沢山岳トレイルレース実行委員会	第5回東丹沢山岳トレイルレース	4/21	宮ヶ瀬湖周辺	594	山岳トレイルレース
半原系の里文化祭実行委員会	半原系の里文化祭	9/23	あいかわ公園等	夏の陣に計上	各種体験教室、地場産品販売等 ※夏の陣と共同開催
中津川モンゴルフェスティバル実行委員会	第3回中津川モンゴルフェスティバル	10/12	あいかわ公園	1,500	モンゴル相撲、歌舞団による舞踏・演奏

[宮ヶ瀬湖シャトルバス運行]

来客者の利便性の向上を目的に、宮ヶ瀬湖3拠点の移動手段として、シャトルバス試行を延長して運行した。

(単位：人)

区分	4月	5月	6月	7月	8月	9月	10月
利用者数	289	413	0	0	0	0	0

区分	11月	12月	1月	2月	3月	計	前年度
利用者数	668	0	0	0	0	1,370	942

[写真コンテストの開催]

宮ヶ瀬湖周辺地域の美しい風景や人と自然とのふれあいなどの写真を通して、観光地宮ヶ瀬を紹介するため、「宮ヶ瀬湖水と緑のふるさと発見写真コンテスト」を開催した。

事業名	開催日	会場	内容
第27回宮ヶ瀬湖水と緑のふるさと発見写真コンテスト	4/14～9/30 (募集期間)	県立宮ヶ瀬やまなみセンター	宮ヶ瀬湖周辺地域の美しい風景や人と自然とのふれあい場面を撮影した写真を募集し、広く宮ヶ瀬湖をPRする。
入賞作品展	12/1～1/31 (展示期間)	〃	写真コンテスト入賞作品を展示
応募人数		応募総数	入賞作品
73人		286点	20点

[広報・啓発]

観光地宮ヶ瀬の紹介、3拠点施設の利用促進、宮ヶ瀬湖周辺地域で行う行事、催事の広報・啓発を図るため、ガイドブック、パンフレットなどを発行するとともに、各種情報誌などを通して広報を行った。

各種情報誌への掲載

区分	内容	備考
各種情報誌への掲載	イベント開催案内	各種情報誌
県観光キャンペーン参加	宮ヶ瀬紹介	神奈川再発見キャンペーン
イベント情報掲出	小田急線ホーム	相模大野管区へイベント情報掲出

(イ) やまなみセンター管理運営

委託契約に基づき、県立自然公園条例の公園施設として「休憩所の役割」を担うとともに体験交流事業の企画・調整・実施及びこの事業を支えるボランティア等の活動支援並びにその他水源地域の活性化に資する事業を実施することによって、宮ヶ瀬周辺地域の「拠点施設の役割」を担う管理運営を実施した。

区 分	4月	5月	6月	7月	8月	9月	10月
入館者数	9,841	14,555	7,801	8,553	23,300	10,240	8,505

(単位：人)

区 分	11月	12月	1月	2月	3月	計	前年度
入館者数	24,879	48,816	3,393	2,283	5,048	167,214	177,163

(ウ) カヌー・馬術場管理運営

施設及び設備の維持管理を行うとともに、カヌー競技・馬術競技、生涯スポーツレクリエーション施設などの利用の運営を行った。

[カヌー場利用状況]

(単位：人)

区 分	4月	5月	6月	7月	8月	9月	10月
利用者数	326	857	833	1,062	419	199	91

区 分	11月	12月	1月	2月	3月	計	前年度
利用者数	937	200	138	44	239	5,345	4,504

[馬術場利用状況]

(単位：人)

区 分	4月	5月	6月	7月	8月	9月	10月
利用者数	0	100	908	455	1,083	461	44

区 分	11月	12月	1月	2月	3月	計	前年度
利用者数	365	575	0	0	435	4,426	3,474

(エ) あいかわ公園等管理運営

指定管理者として指定を受けた県立あいかわ公園の管理運営を実施した。当公園は、宮ヶ瀬湖畔地区、鳥居原園地と並ぶ宮ヶ瀬ダム3拠点の一つであり、観光地型の管理運営と宮ヶ瀬湖3拠点施設と連携したサービスの提供・充実を図るなど事業を実施することで、ダムサイトゾーンの活性化と県民サービスの向上に努めた。  
また、工芸工房村の体験事業を実施するとともに維持管理業務を行った。

[あいかわ公園利用者数]

(単位：人)

区 分	4月	5月	6月	7月	8月	9月	10月
利用者数	59,197	52,065	32,887	33,166	41,058	53,480	30,081

区 分	11月	12月	1月	2月	3月	計	前年度
利用者数	36,536	22,483	29,404	5,548	33,818	429,723	412,785

[工芸工房村利用状況]

(単位：上段は人、下段は円)

区 分	4月	5月	6月	7月	8月	9月	10月
利用者数	844	1,540	1,419	1,594	2,020	1,074	1,353
収入金額	1,004,900	1,119,300	972,880	995,250	1,392,550	750,400	1,415,100

区 分	11月	12月	1月	2月	3月	計	前年度
利用者数	962	540	369	140	745	12,600	11,088
収入金額	691,150	388,300	295,950	118,600	545,500	9,689,880	8,521,340

## 2 収益事業等

### (1) 宮ヶ瀬湖周辺有料施設運営事業

#### ア 湖畔地区等有料施設運営

##### (ア) 有料駐車場運営

財団が、県から施設を借用し、平成11年4月から有料駐車場として自主運営を行っている。

また、平成14年4月からは、機械管理で営業を開始し、支出の抑制を図るとともに、大型車両の利用も可能となった。

利用可能台数 大型車 10台  
普通車 334台 (うち障害者用4台)  
計 344台

(単位：上段は台、下段は円)

区 分	4月	5月	6月	7月	8月	9月	10月
利用台数	1,964	3,117	1,406	2,149	4,200	1,622	1,638
収入金額	696,640	1,187,060	252,440	348,250	1,262,000	295,140	324,300

区 分	11月	12月	1月	2月	3月	計	前年度
利用台数	5,601	13,912	748	170	1,244	37,771	37,004
収入金額	2,483,980	9,457,600	106,280	14,680	154,200	16,582,570	15,742,130

##### (イ) ピクニック広場運営

(単位：人)

区 分	4月	5月	6月	7月	8月	9月	10月
利用者数	520	1,411	734	1,672	2,777	939	651

区 分	11月	12月	1月	2月	3月	計	前年度
利用者数	184	0	0	0	88	8,976	8,765

##### (ウ) 水とエネルギー館飲食・喫茶

(単位：件)

区 分	4月	5月	6月	7月	8月	9月	10月
利用件数	2,889	4,398	2,471	3,827	5,641	2,739	2,232

区 分	11月	12月	1月	2月	3月	計	前年度
利用件数	3,523	955	918	195	1,361	31,149	32,492

##### (エ) 望遠鏡・自動販売機

###### 自動販売機

(単位：円)

区 分	4月	5月	6月	7月	8月	9月	10月
売上手数料	49,468	99,393	57,001	137,320	216,857	106,580	84,034

区 分	11月	12月	1月	2月	3月	計	前年度
売上手数料	62,824	80,303	33,537	13,175	32,869	973,361	939,351

###### 望遠鏡

(単位：円)

区 分	4月	5月	6月	7月	8月	9月	10月
収入金額	19,500	61,900	21,500	27,500	46,800	25,900	32,000

区 分	11月	12月	1月	2月	3月	計	前年度
収入金額	46,100	40,900	18,800	-	24,800	365,700	422,800



イ あいかわ公園有料施設運営  
(ア) 有料駐車場運営

(単位：上段は台、下段は円)

区 分	4月	5月	6月	7月	8月	9月	10月
利用台数	4,463	9,273	5,276	6,292	10,958	4,614	4,213
収入金額	1,662,880	3,480,580	1,974,180	2,360,560	4,128,440	1,728,220	1,573,140

区 分	11月	12月	1月	2月	3月	計	前年度
利用台数	5,256	0	0	0	0	50,345	47,688
収入金額	1,967,680	0	0	0	0	18,875,680	17,944,290

(イ) 自動販売機

(単位：円)

区 分	4月	5月	6月	7月	8月	9月	10月
売上手数料	407,436	515,211	322,893	434,499	656,451	485,028	304,800

区 分	11月	12月	1月	2月	3月	計	前年度
売上手数料	292,677	180,690	194,220	93,987	261,867	4,149,759	4,247,142

(ウ) 工芸工房村飲食

(単位：件)

区 分	4月	5月	6月	7月	8月	9月	10月
利用件数	3,203	4,536	2,394	2,560	4,246	1,951	1,655

区 分	11月	12月	1月	2月	3月	計	前年度
利用件数	2,365	768	841	0	0	24,519	25,525

ウ 有料乗物運営

(ア) 湖畔ロードトレイン運行

宮ヶ瀬湖畔園地の移動手段として来訪者の便宜を図るとともに、「宮ヶ瀬クリスマスみんなのつどい」会期中はジャンボツリーを間近に観覧できるコースを設定し、低廉な価格で利用できるナイト運行を財団直営事業として実施した。

(単位：上段は人、下段は円)

区 分	4月	5月	6月	7月	8月	9月	10月
利用者数	1,988	3,431	1,797	2,085	3,530	888	1,835
収入金額	466,070	836,340	408,530	468,170	780,280	199,070	429,580

区 分	11月	12月	1月	2月	3月	計	前年度
利用者数	6,889	23,206	440	103	961	47,153	51,898
収入金額	1,827,120	6,321,340	90,200	21,100	210,450	12,058,250	13,288,960

(イ) ダムサイトロードトレイン運行

ダム提体とあいかわ公園を結ぶ移動手段として、ダム見学者や公園来訪者の便宜を図るため、財団直営事業として実施した。

(単位：上段は人、下段は円)

区 分	4月	5月	6月	7月	8月	9月	10月
利用者数	7,737	12,031	7,566	7,673	17,225	8,190	5,790
収入金額	1,077,050	1,704,610	1,025,490	881,160	2,279,360	1,151,770	801,730

区 分	11月	12月	1月	2月	3月	計	前年度
利用者数	7,880	1,530	1,698	305	3,900	81,525	87,538
収入金額	1,148,750	206,840	219,400	40,400	514,700	11,051,260	11,792,250

(ウ) インクライン運行

ダム工事用として国土交通省が設置したインクラインの基盤を利用した観光乗り物で、来訪者のダム見学や上下間の移動手段として財団直営事業で実施した。

(単位：上段は人、下段は円)

区 分	4月	5月	6月	7月	8月	9月	10月
利用者数	7,243	13,413	8,440	9,822	13,395	8,997	7,870
収入金額	893,220	1,688,540	1,003,635	1,220,550	1,699,840	1,100,750	944,920

区 分	11月	12月	1月	2月	3月	計	前年度
利用者数	11,328	1,776	1,602	401	2,792	87,079	86,965
収入金額	1,423,855	237,400	217,750	54,870	368,070	10,853,400	10,952,245

(エ) 遊覧船運航

平成16年3月26日付で、関東運輸局長の許可を受け、平成16年4月1日から直営事業として実施した。

(単位：上段は人、下段は円)

区 分	4月	5月	6月	7月	8月	9月	10月
利用者数	1,869	4,020	1,815	2,848	3,813	589	1,725
収入金額	829,770	1,796,735	730,450	1,131,300	1,686,960	245,500	711,235

区 分	11月	12月	1月	2月	3月	計	前年度
利用者数	3,475	1,384	409	67	579	22,593	20,288
収入金額	1,494,030	517,650	170,550	32,700	223,350	9,570,230	9,554,245

### 3 法人会計

#### (1) 法人運営事業

##### ア 理事会・評議員会開催等

###### 【理事会】

- ・ 第9回理事会の開催（平成25年5月28日）  
第9回評議員会の日時、場所及び目的である事項の議決
- ・ 第10回理事会の開催（平成25年6月6日）  
平成24年度事業報告及び決算報告の議決  
（平成24年4月1日から平成25年3月31日）  
第10回評議員会の日時、場所及び目的である事項の議決
- ・ 第11回理事会の開催（平成25年6月24日）  
理事長（代表理事）、常務理事（業務執行理事）、事務局長の選定
- ・ 第12回理事会の開催（平成25年7月25日）  
第11回評議員会の日時、場所及び目的である事項の議決
- ・ 第13回理事会の開催（平成25年9月10日）  
第12回評議員会の日時、場所及び目的である事項の議決
- ・ 第14回理事会の開催（平成25年11月12日）  
第13回評議員会の日時、場所及び目的である事項の議決
- ・ 第15回理事会の開催（平成25年12月5日）  
第14回評議員会の日時、場所及び目的である事項の議決
- ・ 第16回理事会の開催（平成26年3月19日）  
平成26年度事業計画書及び収支予算書等の議決  
第15回評議員会の日時、場所及び目的である事項の議決

###### 【評議員会】

- ・ 第9回評議員会の開催（平成25年6月5日）  
評議員の選任に関する議決
- ・ 第10回評議員会の開催（平成25年6月24日）  
平成24年度事業報告及び決算報告の議決  
（平成24年4月1日から平成25年3月31日）  
理事の任期満了に伴う選任に関する議決  
評議員の選任に関する議決
- ・ 第11回評議員会の開催（平成25年8月8日）  
評議員の選任に関する議決
- ・ 第12回評議員会の開催（平成25年9月20日）  
評議員の選任に関する議決
- ・ 第13回評議員会の開催（平成25年11月20日）  
理事の選任に関する議決
- ・ 第14回評議員会の開催（平成25年12月12日）  
評議員の選任に関する議決

- ・第15回評議員会の開催（平成26年3月26日）  
理事の選任に関する議決  
平成26年度事業計画書及び収支予算書等の報告

イ 企画・計画及び調整事業

【宮ヶ瀬湖周辺地域活性化懇談会等の開催】

- ・宮ヶ瀬湖周辺地域活性化推進懇談会（首長会議）（平成25年7月31日）  
第4回宮ヶ瀬湖24時間リレーマラソンの実施について  
平成25年度第1四半期施設等利用状況について  
その他
- ・第1回宮ヶ瀬湖周辺活動団体等交流会（平成26年3月15日）  
宮ヶ瀬湖周辺活動団体の活動報告  
宮ヶ瀬湖周辺活動団体の紹介  
参加団体数：29団体 参加人数：51人

#### IV 財産の管理状況

##### 1 自己資産

##### (1) 基本財産

(単位：円)

種別	期末簿価	銘柄	利率	満期日	摘要
投資有価証券	249,875,000	神奈川県136回公債	1.50%	平成27年12月28日	
投資有価証券	249,925,000	神奈川県137回公債	1.60%	平成28年 2月23日	
投資有価証券	249,956,250	神奈川県140回公債	1.94%	平成28年 6月20日	
投資有価証券	199,909,000	神奈川県174回公債	1.17%	平成32年 6月19日	
投資有価証券	199,935,000	神奈川県178回公債	1.05%	平成32年 9月18日	
投資有価証券	299,932,500	神奈川県182回公債	1.17%	平成33年 3月19日	
投資有価証券	69,966,400	神奈川県189回公債	0.89%	平成34年 5月24日	
普通預金	500,850	スルガ銀行・横浜銀行			
合計	1,520,000,000				

##### (2) 公益目的事業推進積立資産

(単位：円)

種別	前期末残高	当期増加額	当期減少額	当期末残高	摘要
投資有価証券	49,995,100	2,200	0	49,997,300	
普通預金	134,004,900	0	2,200	134,002,700	
合計	184,000,000	2,200	2,200	184,000,000	

##### (3) 減価償却引当資産

(単位：円)

種別	前期末残高	当期増加額	当期減少額	当期末残高	摘要
普通預金	145,533,661	0	0	145,533,661	
普通預金	7,007,399	0	0	7,007,399	
合計	152,541,060	0	0	152,541,060	

##### (4) 退職給付引当資産

(単位：円)

種別	前期末残高	当期増加額	当期減少額	当期末残高	摘要
普通預金	33,631,293	3,386,940	0	37,018,233	
合計	33,631,293	3,386,940	0	37,018,233	

##### (5) 有形固定資産等

(単位：円)

資産種別	前期末取得価額	増加額	減少額	当期末取得価額	減価償却累計額	期末簿価
建物	8,867,300	0	0	8,867,300	6,453,469	2,413,831
建物付属設備	910,644	0	0	910,644	469,759	440,885
構築物	4,694,480	0	0	4,694,480	2,133,863	2,560,617
車両運搬具	91,990,865	1,460,000	3,248,065	90,202,800	87,459,729	2,743,071
什器備品	23,453,611	0	0	23,453,611	18,559,399	4,894,212
船舶	107,740,825	0	0	107,740,825	107,740,823	2
電話加入権	503,216	0	0	503,216	0	503,216
合計	238,160,941	1,460,000	3,248,065	236,372,876	222,817,042	13,555,834

## 2 借用資産

### (1) 土地

所在地・種別	面積	借用期間	摘要
愛川町半原地内県立あいかわ公園内（都市公園区域）ダムサイトロードトレイン用構造物（案内板①、停留所②、注意看板⑥）	6.02	平成21年4月1日から 平成26年3月31日まで	県有財産の一部使用
愛川町半原地内あいかわ公園内（都市公園区域）南駐車場	10,126.06	平成21年4月1日から 平成26年3月31日まで	〃
愛川町半原地内あいかわ公園内（都市公園区域）南駐車場管理棟	3.43	平成21年4月1日から 平成26年3月31日まで	〃
愛川町半原地内あいかわ公園内（都市公園区域）自動販売機3機及びその付帯施設	2.80	平成21年4月1日から 平成26年3月31日まで	〃
愛川町半原地内あいかわ公園内（都市公園区域）南臨駐車場	9,443.02	平成21年4月1日から 平成26年3月31日まで	〃
愛川町半原地内あいかわ公園内（都市公園区域）北駐車場	11,137.15	平成21年4月1日から 平成26年3月31日まで	県管理用地の一部使用
愛川町半原地内あいかわ公園内（都市公園区域）自販機6機及びその付帯施設	6.22	平成21年4月1日から 平成26年3月31日まで	県有財産の一部使用
愛川町半原地内あいかわ公園内（都市公園区域）北駐車場管理棟	3.50	平成21年4月1日から 平成26年3月31日まで	県管理用地の一部使用
愛川町半原地内あいかわ公園内（都市公園区域）自販機2機及びその付帯施設	2.12	平成21年7月10日から 平成26年3月31日まで	県有財産の一部使用

### (2) 建物

所在地・種別	面積	借用期間	摘要
清川村宮ヶ瀬940-4 県立宮ヶ瀬やまなみセンター（事務室等）	72.14	平成24年4月1日から 平成27年3月31日まで	県有財産の一部使用
愛川町半原地内あいかわ公園内（都市公園区域）自販機3機	1.65	平成21年4月1日から 平成26年3月31日まで	〃
愛川町半原地内あいかわ公園内（都市公園区域）ショーケース	4.29	平成21年4月22日から 平成26年3月31日まで	〃
愛川町半原地内あいかわ公園内（都市公園区域）工芸工房村軽飲食ブース	53.46	平成21年4月22日から 平成26年3月31日まで	〃