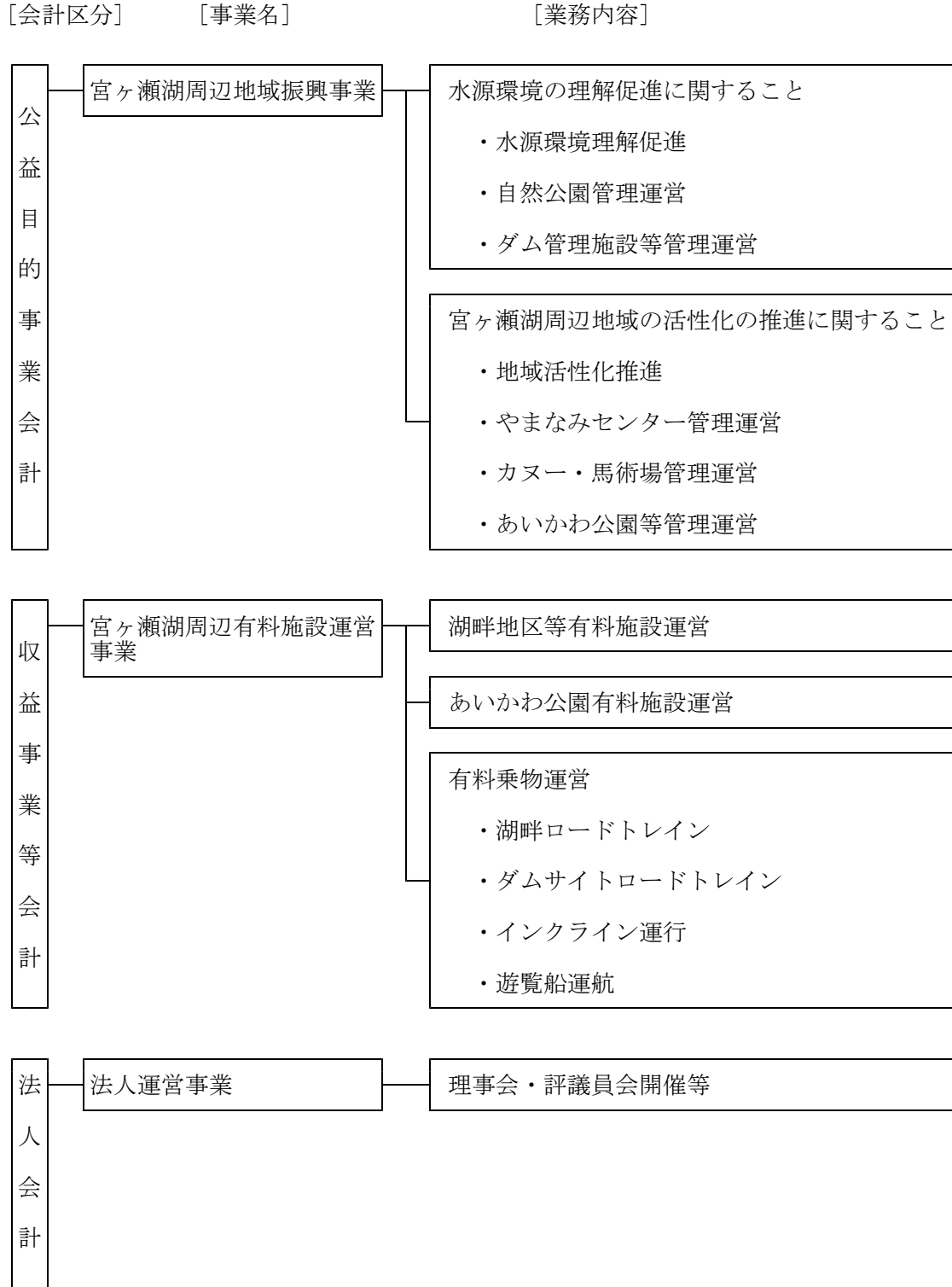


平成 24 年度
事業報告書

公益財団法人 宮ヶ瀬ダム周辺振興財団

事業体系図



目 次

I 概 要 -----	1
1 設立の趣旨	
2 沿 革	
3 事業活動の概況	
(1) 公益目的事業 宮ヶ瀬湖周辺地域振興事業	
(2) 収益事業等 宮ヶ瀬湖周辺有料施設運営事業	
(3) 法人会計 法人運営事業	
II 役員、評議員及び職員 -----	2～4
1 役 員	
2 評議員	
3 職 員	
III 事業活動の実績 -----	5～15
1 公益目的事業	
(1) 宮ヶ瀬湖周辺地域振興事業	
ア 水源環境の理解促進に関すること	
(ア) 水源環境理解促進	
(イ) 自然公園管理運営	
(ウ) ダム管理施設等管理運営	
イ 宮ヶ瀬湖周辺地域の活性化の推進に関すること	
(ア) 地域活性化推進	
(イ) やまなみセンター管理運営	
(ウ) カヌー・馬術場管理運営	
(エ) あいかわ公園等管理運営	
2 収益事業等	
(1) 宮ヶ瀬湖周辺有料施設運営事業	
ア 湖畔地区等有料施設運営	
(ア) 有料駐車場運営	
(イ) ピクニック広場運営	
(ウ) 水とエネルギー館飲食・喫茶	
(エ) 望遠鏡・自動販売機	

イ あいかわ公園有料施設運営

(ア) 有料駐車場運営

(イ) 自動販売機

(ウ) 工芸工房村飲食

ウ 有料乗物運営

(ア) 湖畔ロードトレイン運行

(イ) ダムサイトロードトレイン運行

(ウ) インクライン運行

(エ) 遊覧船運航

3 法人会計

(1) 法人運営事業

ア 理事会・評議員会開催等

イ 企画・計画及び調整事業

IV 財産の管理状況 ----- 16～17

1 自己資産

(1) 基本財産

(2) 公益目的事業推進積立資産

(3) 減価償却引当資産

(4) 退職給付引当資産

(5) 有形固定資産等

2 借用資産

(1) 土地

(2) 建物

I 概要

1 設立の趣旨

宮ヶ瀬ダム貯水池及び周辺地域をダム空間の特性を生かした自然の保護と開発の調和のとれた都市近郊リゾート地として形成していくため、貯水池周辺地域の環境保全及び整備に関する企画立案及び合意形成の促進、拠点施設の整備・管理等を行い、もって都市と貯水池周辺地域及び人と自然の交流・共存による水源地域の保全と振興に寄与することを目的として設立した。

2 沿革

- 平成 4 年 10 月 1 日 出資者は、地方自治体 6 団体及び民間 1 0 団体、基本財産 1 5 億円をもって、財団法人宮ヶ瀬ダム周辺振興財団を厚木市恩名 1 0 2 番地の 2 に設立した。
- 平成 6 年 3 月 29 日 出資者を、民間 2 団体増加するとともに、基本財産 2, 0 0 0 万円を増額した。出資者は、1 8 団体、基本財産は 1 5 億 2, 0 0 0 万円となった。
- 平成 10 年 9 月 1 日 事務所を愛甲郡清川村宮ヶ瀬 9 4 0 番地の 4 に移転した。
- 平成 23 年 9 月 21 日 公益財団法人への移行について、神奈川県知事の認定を受けた。
- 平成 23 年 10 月 3 日 移行登記が完了し、公益財団法人に移行した。

3 事業活動の概況

会計として公益目的事業会計・収益事業等会計及び法人会計に区分して事業を行った。

- (1) **公益目的事業**は、豊かな自然や宮ヶ瀬湖周辺地域の特性等を生かしながら、地域の活力を引き出し、魅力ある地域づくりを進めるため、県民の水源地環境に対する理解を促進し、宮ヶ瀬湖周辺の活性化の推進を行うことにより、宮ヶ瀬湖周辺地域の振興と発展を図った。
水源地環境の理解促進については、宮ヶ瀬湖憲章の基本理念に基づき、宮ヶ瀬湖周辺地域の豊かな自然環境の保全と秩序ある利用の促進を図るため、NPO法人、民間企業等と協働するなどして、自然体験教室など様々な水源地域の保全及び理解促進事業などを実施することにより、水源地域の大切さや自然とのふれあいの大切さなどについての理解の促進を図った。
宮ヶ瀬湖周辺地域の活性化の推進については、水源地域の一層の活性化を図るため、三地区の拠点施設を中心に、豊かな自然資源や伝統工芸などの地域資源を活用した魅力ある様々な取り組みを実施し、観光客等来訪者の増進により、地域の活性化を図った。
なお、効率的な事業運営の視点から、施設提供型のイベントも取り入れながら、経費の削減を図りつつ、地域活性化に向け後退のないように事業を進めた。
- (2) **収益事業等**は、財団経営基盤の強化及び公益活動を充実するため、宮ヶ瀬湖周辺有料施設運営事業として、湖畔地区等有料施設の運営、あいかわ公園有料施設の運営及び有料乗物の運営等を行った。
- (3) **法人運営事業**は、財団運営に関し、重要な事項を議決するため、理事会・評議員会を開催し、宮ヶ瀬湖周辺地域の環境保全、施設の活用及び地域活性化の推進を図るため、企画・計画及び調整を行った。

II 役員、評議員及び職員

1 役員（平成25年4月1日現在）

役職名		氏名	略歴
理事長	非常勤	森田 茂實	前公益財団法人かながわ海岸美化財団理事長
常務理事	常勤	高瀬 正美	前神奈川県横浜労働センター所長
理事	非常勤	山田 登美夫	愛川町長
理事	非常勤	大矢 明夫	清川村長
理事	非常勤	小星 敏行	相模原市副市長
理事	非常勤	宮台 功	厚木市副市長
理事	非常勤	野口 基一	前神奈川工科大学客員教授
理事	非常勤	保良 公晃	保良・高岡法律事務所弁護士
監事	非常勤	小野澤 豊	愛川町副町長
監事	非常勤	猪熊 正美	ライトハウス税理士法人税理士

2 評議員（平成25年4月1日現在）

役職名	氏名	略歴
評議員	鈴木一之	愛川町議会議長
評議員	山本善男	清川村議会議長
評議員	中村昌治	相模原市議会議長
評議員	神子雅人	厚木市議会議長
評議員	大谷幸二郎	神奈川県内広域水道企業団副企業長
評議員	納谷次弘	神奈川県県央地域県政総合センター所長
評議員	湯山一夫	スルガ銀行(株)厚木支店長
評議員	石井淳	小田急電鉄(株)開発推進担当部長
評議員	大木芳幸	神奈川中央交通(株)取締役経営企画部長
評議員	木藤照雄	相模川漁業協同組合連合会代表理事会長

3 職員（平成25年4月1日現在）

〔事務局職員〕

職名	氏名	構成職員数				摘要
		常勤	非常勤	日々雇用	計	
事務局長	高瀬正美	1			1	神奈川県OB 常務理事兼事務局長
総務経営課長	伊藤一拓	3	2		5	課長は神奈川県から派遣 非常勤1名は再雇用
企画振興課長	中里 覚	4	2	1	7	課長は相模原市OB 職員1名は清川村から派遣
施設課長	藤元和雄	4			4	課長は神奈川県OB 職員1名は愛川町から派遣
	計	12	4	1	17	

〔施設配置等職員〕

施設名	構成職員数				摘要
	常勤	非常勤	日々雇用	計	
宮ヶ瀬湖カヌー場		1	1	2	
津久井馬術場		1		1	
宮ヶ瀬ダム水とエネルギー館		3	7	10	
インクライン			6	6	
園地管理			11	11	
堤体周辺管理			1	1	
湖岸・湖面巡視			4	4	
ロードトレイン			10	10	
遊覧船			5	5	
県立あいかわ公園	1	2	22	25	
工芸工房村	1	2	9	12	
ダム入出場管理			8	8	
計	2	9	84	95	

Ⅲ 事業活動の実績

1 公益目的事業

豊かな自然や宮ヶ瀬湖周辺地域の特性等を生かしながら、地域の活力を引き出し、魅力ある地域づくりを進めるため、県民の水源地環境に対する理解を促進し、宮ヶ瀬湖周辺地域の活性化の推進を行うことにより、宮ヶ瀬湖周辺地域の振興と発展を図った。

(1) 宮ヶ瀬湖周辺地域振興事業

ア 水源地環境の理解促進に関すること

平成10年4月29日に制定された「宮ヶ瀬湖憲章」の理念に基づき、宮ヶ瀬湖周辺地域の豊かな自然環境の保全と秩序ある利用の促進を図った。

事業内容は、従来のハード整備や普及啓発活動から、ソフト事業の展開に移行するほか、NPO法人、民間企業等との協働による様々な水源地環境の保全及び理解促進活動を実施することで、宮ヶ瀬湖周辺での交流や自然とのふれあいの大切さなどについての理解の促進を図った。

なお、実施にあたっては、県が実施する水源地環境保全施策を踏まえ、水源地環境の現状、重要性、大切さ等を都市住民に理解いただき、更にその理解を深めていただくための意識啓発や仕組み作りを行った。

(ア) 水源地環境理解促進

【宮ヶ瀬湖憲章普及啓発】

美しい自然環境を次の世代へ残し、湖の水質を守っていくため制定された「宮ヶ瀬湖憲章」を普及啓発するため、次の事業に取り組んだ。

- ・水源地環境や水源地環境の情報提供媒体を活用しての普及啓発
- ・普及啓発に関するノベルティグッズの配布

【環境保全企画】

国や県が整備した、公園施設内の自然環境を保全しながら活用し、宮ヶ瀬湖周辺の水・広場・森林等を通して、人と人との交流や、憩いと遊びの空間を整備し、人と自然とのふれあいの場づくりを図るため、次の事業に取り組んだ。

- ・自然と親しめる自然観察会の実施
- ・宮ヶ瀬花の日事業
宮ヶ瀬湖畔園地：毎月第3土曜日花苗・種を無料配布
あいかわ公園：毎月第3日曜日花苗・種を無料配布
- ・その他
団体等が宮ヶ瀬湖畔園地内で実施する植樹会に対して支援を行った。

(イ) 自然公園管理運営

委託契約に基づき、宮ヶ瀬湖畔地区（維持管理対象面積19.5ha）及び鳥居原地区（維持管理対象面積5.1ha）の植物管理、清掃管理、施設管理及び運営管理を実施した。

〔けやき広場〕

(単位：人)

区分	4月	5月	6月	7月	8月	9月	10月
利用者数	12,470	12,171	5,148	6,920	18,375	7,570	8,241

区分	11月	12月	1月	2月	3月	計	前年度
利用者数	14,506	253,305	1,577	2,149	2,450	344,882	392,659

〔親水池〕

(単位：人)

区分	4月	5月	6月	7月	8月	9月	10月
利用者数	0	86	96	589	1,141	880	480

区分	11月	12月	1月	2月	3月	計	前年度
利用者数	15	0	0	0	0	3,287	3,152

(ウ) ダム管理施設等管理運営

委託契約に基づき、施設の維持巡回、利用状況の監視、利用者の案内、館内の安全確認、利用指導及び館内清掃の運營業務を行った。

[宮ヶ瀬ダム水とエネルギー館]

入館者数 (単位：人)

区 分	4月	5月	6月	7月	8月	9月	10月
入館者数	15,042	20,046	15,722	16,690	19,334	18,893	17,982

区 分	11月	12月	1月	2月	3月	計	前年度
入館者数	15,710	5,693	4,049	5,343	7,565	162,069	163,264

学校関係者入館者数 (単位：人)

区 分	幼稚園・保育園	小学校	中学校	高 校	大学等	合 計
入館者数	885	34,390	2,406	1,344	269	39,294

[相模川水系広域ダム管理事務所1階情報管理センターの総合案内]

(単位：人)

区 分	4月	5月	6月	7月	8月	9月	10月
利用者数	1,381	1,362	714	856	1,225	1,405	1,101

区 分	11月	12月	1月	2月	3月	計	前年度
利用者数	888	207	190	206	305	9,840	10,295

イ 宮ヶ瀬湖周辺地域の活性化の推進に関すること

水源地域の一層の活性化を図るため、3拠点の施設を中心に、地元の商工業団体、農林漁業団体、観光団体、民間企業、NPOなどの参画・連携を図り、効果的に事業を実施した。

なお、財団の新たな役割として、活力ある地域づくりを進めるため、豊かな自然資源や伝統工芸などの地域資源を活用した魅力ある様々な取り組みを実施し、観光客等来訪者の増進による地域の活性化を図った。

また、県から受託する、やまなみセンター運営事業においても地域活性化の役割があることから、地域の自立的・持続的な活性化を図る事を目的に、周辺自治体や地元観光協同組合などと連携して事業を実施した。

なお、財団が主となる事業については、主催する事業から民間団体を招聘する等、場所の提供型に転換するなど見直しを進め、経費の削減を図ったが、このことが地域活性化の後退にならないことを前提に実施した。

(ア) 地域活性化推進

季節に応じて、特色ある事業に取り組み、3拠点の施設を中心に地元団体などと連携を図りながら、効果的に事業を実施し、宮ヶ瀬湖シャトルバスも試行を延長して運行した。

〔財団が主となる事業〕

区分	事業名	開催日	会場	参加者数	内容
宮ヶ瀬湖 イベント	みやがせフェスタ 2012 春の陣	24.4.8	宮ヶ瀬湖畔園地	人 12,800	ステージショー、地域物産展
	みやがせフェスタ 2012 夏の陣	24.8.5 8.19 9.23	県立あいかわ公園 ほか	2,580	ペットボトルロケット大会、魚のつかみ取り、ステージショー、地域物産展等 (半原系の里文化祭と共同開催)
	みやがせフェスタ 2012 秋の陣	24.11.3	鳥居原園地	8,200	ステージショー、各種体験教室、さつまいも掘り 地域物産展
	みやがせフェスタ 2013 冬の陣	25.2.10	宮ヶ瀬湖畔園地	3,000	ターゲットバードゴルフ大会等 (バレンタインカップ)
	計			26,580	
24H マラソン	宮ヶ瀬湖24H リレーマラソン	24.8.25 8.26	宮ヶ瀬湖畔園地	2,050	

〔財団主催のその他事業〕

事業名	開催日	会場	参加人数	内容
スタンプラリー	3/29～ 5/8	あいかわ公園	632 人	あいかわ公園内4ヶ所スタンプ台設置
和紙で遊ぼう	毎月第1 日曜日	工芸工房村	196	てすき和紙体験
木竹工体験	毎月第2 日曜日	工芸工房村	178	木や竹を使った作品作り体験
ヨモギ団子作り	4/15	鳥居原園地	39	ヨモギつみ取りから団子作りを体験
春のネイチャー トレッキング	4/15	湖畔園地	14	春の宮ヶ瀬湖周辺の水環境のすばらしさに触れる
写真教室	4/15	湖畔園地	21	写真撮影教室を開催
宮ヶ瀬花の日	毎月第3 土曜日	湖畔園地	1,567	毎月第3土曜日、花の苗を無料配布
あいかわ公園開 園10周年記念 イベント	4/29	あいかわ公園	859	開園10周年イベントを、つつじまつり開催時に実施
ミニ牧場	毎月第1 日曜日	あいかわ公園	9,100	ふれあい広場において、小動物とのふれあい
あいかわ公園 花の日	毎月第3 日曜日	あいかわ公園	6,000	毎月第3日曜日、花の苗を無料配布
革工芸教室	毎月第3 日曜日	あいかわ公園	260	工芸工房村PRと楽しい思い出作り
紙飛行機作り体 験	5/6	湖畔園地	23	けやき広場で、自分で作った紙飛行機を飛ばす

事業名	開催日	会場	参加人数	内容
星空観察会	5/13 8/25	やまなみセンター	65	・金環日食を見る講習会 ・星空観察による自然保全の理解、促進
ネイチャーウォーク	5/13.7/8. 9/9.11/11. 1/13.2/11. 3/10	湖畔園地	138	宮ヶ瀬湖の自然のすばらしさと、水源地域の大切さを理解していただく、自然体験教室
樹名板作り	5/19	湖畔園地	40	自分で作った、オリジナルの樹名板の設置
バードウォッチング&マップ作り	5/20	湖畔園地	22	ビオトープ周辺でバードウォッチングを行い、水源環境の理解促進を図る
新緑のあいかわ公園で植物観察会をしよう	5/27	あいかわ公園	6	植物と触れあうことで、自然観察の楽しさを伝える
あじさい皿作り	5月中旬	工芸工房村	1	陶芸体験を通して、生活で使える物作り
マグカップ作り	随時	工芸工房村	5	陶芸体験を通して、生活で使える物作り
七夕フェスタ	6月下旬～ 7月上旬	あいかわ公園	4,500	短冊を用意し、来園者に竹笹に飾り付けていただく
和紙作り体験	7/1	工芸工房村	40	和紙による、うちわ作り体験
及沢で親子での清流体験	7/15	湖畔園地	55	水遊び体験を通して、水源環境の理解促進を図る
夏のあいかわ公園で昆虫探しをしよう	7/22	あいかわ公園	22	あいかわ公園で昆虫探し体験
水源地ツアー	7/28.7/29	やまなみセンター等	80	歌かな水源地、宮ヶ瀬の紹介
和紙作り体験	8/5	工芸工房村	40	和紙による、ランプシェード作り体験
下草刈り事業体験	8/5	湖畔園地	100	水源環境の理解促進を図るとともに、保全の大切さの認識を促す
カヌー体験教室	8/6～ 8/19 9/15～9/23	湖畔園地	837	初心者向け、カヌー体験教室
公園の標識作り	8/18	湖畔園地	78	自分で作成した標識板を樹木に設置する
夏休み工作体験	8/19	工芸工房村	13	夏休みを利用し、子供たちに地域の資源を活用した工作教室を開催
ネイチャーサマースクール	8/19	湖畔園地	45	夏休みを利用し、子供たちに地域の資源を活用した体験教室を開催
さんま皿作り	8月中旬	工芸工房村	2	陶芸体験を通して、生活で使える物作り
秋の昆虫ウォッチング	9/16	湖畔園地	20	ビオトープ周辺での昆虫観察
コーヒーカップ作り	随時	工芸工房村	16	陶芸体験を通して、生活で使える物作り
あいかわ公園に暮らす昆虫ウォッチングで不思議発見	9/30	あいかわ公園	5	あいかわ公園で昆虫探しを行い、昆虫の不思議を発見する
アウトドアクッキング体験	10/7	湖畔園地	34	ピザ作り体験

事業名	開催日	会場	参加人数	内容
秋のネイチャー トレッキングツ アー	8/18	湖畔園地	14	宮ヶ瀬地域の資源を活用した、 ツアー体験
コスモスの花摘 みをしよう	10/20	湖畔園地	160	6月からまいた種から育てた、 コスモスの花摘み体験
スタンプラリー	10/25～ 12/23	あいかわ公園	122	あいかわ公園内6カ所にスタ ンプ台を設置、全部押印した人に 景品を差し上げる
丸太きり&ベン チ作り	10/18	湖畔園地	138	資源を活用した、自然体験教室
ランプシェード &クリスマスリ ース作り	10月中 旬	工芸工房村	55	陶芸体験を通して、生活で使え る物作り
やきいも作り体 験	11/3	鳥居原園地	80	サツマイモ掘りを体験した後、 焼き芋にして食べる
落ち葉を拾って 腐葉土を作ろう	11/17. 12/15.1/19 2/16.3/16	湖畔園地	588	宮ヶ瀬湖畔園地周辺の落ち葉を 拾い腐葉土を作る
森林整備&バー ムクーヘン作り	11/18	湖畔園地	33	下草刈りとバームクーヘン作り
ミーヤ号ナイト 運行	11/24～ 12/25	湖畔園地	28,044	クリスマス期間中のロードトレ イン夜間運行
ぐい呑み・徳利 作り	随時	工芸工房村	1	陶芸体験を通して、生活で使え る物作り
あいかわ公園 クリスマスイベ ント	11/24～ 12/25	あいかわ公園	22,471	クリスマス期間中のイルミネー ション飾り付け
クリスマスリ ース作り	12/2	湖畔園地	28	地域の材料を活用したリース作 り
写真教室	12/2	湖畔園地	14	宮ヶ瀬の自然を題材にした写真 教室
冬の森ムササビ 探検隊	12/23	あいかわ公園	17	あいかわ公園で暮らすムササビ を探し、ムササビの生活に触れ る
紅葉の高取山ハ イキング教室	12/2	あいかわ公園 (高取山)	15	ハイキングを通して、宮ヶ瀬湖 や紅葉に染まる山々を堪能する
ニホンシカ生き 物ナイトツアー	12/9	早戸川林道	15	夕暮れの宮ヶ瀬周辺に出没する 動物を見学する体験ツアー
アニマルトレッ キング	12/16	湖畔園地	29	野生動物が生活する森を見学す る体験ツアー
すおう染め	12月の 毎土・日	工芸工房村	29	染め物体験を通して、生活に活 用する作品作り
ひな人形作り	1月初旬 ～	工芸工房村	21	手作りひな人形作り
流木で作ろう	1/27	湖畔園地	22	宮ヶ瀬湖の流木を活用した、流 木加工体験
バレンタインケ ーキ作り	2/3	やまなみセン ター	35	バレンタインウィークに行く、 ケーキ作り体験教室
宮ヶ瀬冬の鳥 バードソン	2/17	湖畔園地	16	冬の自然界で息づく鳥類を探す
椎茸作り体験	3/3	湖畔園地	50	椎茸栽培体験教室
森遊び探検隊	3/17	湖畔園地	46	木々が芽吹き始めた宮ヶ瀬で里 山遊び体験
計			77,096	

〔実行委員として参画した事業〕

実施団体	事業名	開催日	会場	参加者数	内 容
あいかわ公園つつまつり実行委員会	あいかわ公園つつまつり	4.29	県立あいかわ公園	人 25,000	各種体験教室・地域特産品販売及びステージショー等の実施
宮ヶ瀬水の郷イベント実行委員会	第27回宮ヶ瀬クリスマスみんなのつどい	11.24 ～12.25	宮ヶ瀬湖畔エリア	250,000	ジャンボクリスマスツリー点灯サンタプレート、花火、星空コンサート等の実施
宮ヶ瀬水の郷イベント実行委員会	宮ヶ瀬2013バレンタインウィーク	2.8～2.14	宮ヶ瀬湖畔エリア	8,000	ハート型イルミネーションの設置、ステージショー等の実施

〔助成・後援・協力事業〕

実施団体	事業名	開催日	会場	参加者数	内 容
宮ヶ瀬ふるさとまつり実行委員会	第29回宮ヶ瀬ふるさとまつり	8.15	宮ヶ瀬湖畔園地	15,000人	花火大会・コンサート等
東丹沢山岳トレイルレース実行委員会	第4回東丹沢山岳トレイルレース	4.22	宮ヶ瀬湖周辺	1,153	山岳トレイルレース
半原系の里文化祭実行委員会	半原系の里文化祭	9.23	あいかわ公園等	夏の陣に計上	各種体験教室、地場産品販売等 ※夏の陣と共同開催

〔宮ヶ瀬湖シャトルバス運行〕

来客者の利便性の向上を目的に、宮ヶ瀬湖3拠点の移動手段として、シャトルバス試行を延長して運行した。

(単位：人)

区分	4月	5月	6月	7月	8月	9月	10月
利用者数	224	325	0	0	0	0	0

区分	11月	12月	1月	2月	3月	計	前年度
利用者数	393	0	0	0	0	942	3,299

〔写真コンテストの開催〕

宮ヶ瀬湖周辺地域の美しい風景や人と自然とのふれあいなどの写真を通して、観光地宮ヶ瀬を紹介するため、「宮ヶ瀬湖水と緑のふるさと発見写真コンテスト」を開催した。

事業名	開催日	会場	内 容
第26回宮ヶ瀬湖水と緑のふるさと発見写真コンテスト	4/15～9/30 (募集期間)	県立宮ヶ瀬やまなみセンター	宮ヶ瀬湖周辺地域の美しい風景や人と自然とのふれあい場面を撮影した写真を募集し、広く宮ヶ瀬湖をPRする。
入賞作品展	12/1～1/31 (展示期間)	〃	写真コンテスト入賞作品を展示
応募人数	69人	応募総数	248点
		入賞作品	20点

〔広報・啓発〕

観光地宮ヶ瀬の紹介、3拠点施設の利用促進、宮ヶ瀬湖周辺地域で行う行事、催事の広報・啓発を図るため、ガイドブック、パンフレットなどを発行するとともに、各種情報誌などを通して広報を行った。

各種情報誌への掲載

区 分	内 容	備 考
各種情報誌への掲載	イベント開催案内	各種情報誌
県観光キャンペーン参加	宮ヶ瀬紹介	神奈川再発見キャンペーン

(イ) やまなみセンター管理運営

委託契約に基づき、県立自然公園条例の公園施設として「休憩所の役割」を担うとともに体験交流事業の企画・調整・実施及びこの事業を支えるボランティア等の活動支援並びにその他水源地域の活性化に資する事業を実施することによって、宮ヶ瀬周辺地域の「拠点施設の役割」を担う管理運営を実施した。

(単位：人)

区 分	4月	5月	6月	7月	8月	9月	10月
入館者数	11,823	12,986	7,703	9,374	27,548	9,309	11,119

区 分	11月	12月	1月	2月	3月	計	前年度
入館者数	25,154	47,729	3,423	4,448	6,547	177,163	194,842

(ウ) カヌー・馬術場管理運営

施設及び設備の維持管理を行うとともに、カヌー競技・馬術競技、生涯スポーツレクリエーション施設などの利用の運営を行った。

[カヌー場利用状況]

(単位：人)

区 分	4月	5月	6月	7月	8月	9月	10月
利用者数	241	697	329	529	555	481	215

区 分	11月	12月	1月	2月	3月	計	前年度
利用者数	935	198	96	98	130	4,504	3,950

[馬術場利用状況]

(単位：人)

区 分	4月	5月	6月	7月	8月	9月	10月
利用者数	0	108	476	180	161	410	295

区 分	11月	12月	1月	2月	3月	計	前年度
利用者数	245	664	0	245	690	3,474	3,179

(エ) あいかわ公園等管理運営

指定管理者として指定を受けた県立あいかわ公園の管理運営を実施した。当公園は、宮ヶ瀬湖畔地区、鳥居原園地と並ぶ宮ヶ瀬ダム3拠点の一つであり、観光地型の管理運営と宮ヶ瀬湖3拠点施設と連携したサービスの提供・充実を図るなど事業を実施することで、ダムサイトゾーンの活性化と県民サービスの向上に努めた。

また、工芸工房村の体験事業を実施するとともに維持管理業務を行った。

[あいかわ公園利用者数]

(単位：人)

区 分	4月	5月	6月	7月	8月	9月	10月
利用者数	62,423	46,570	28,909	31,020	41,151	29,060	40,313

区 分	11月	12月	1月	2月	3月	計	前年度
利用者数	33,519	16,856	23,205	24,821	34,938	412,785	437,000

[工芸工房村利用状況]

(単位：上段は人、下段は円)

区 分	4月	5月	6月	7月	8月	9月	10月
利用者数	785	1,026	720	1,847	1,627	943	1,383
収入金額	968,850	802,300	463,680	1,225,700	1,111,700	633,550	1,407,650

区 分	11月	12月	1月	2月	3月	計	前年度
利用者数	1,006	396	297	419	639	11,088	10,381
収入金額	622,800	302,800	242,810	285,250	454,250	8,521,340	8,677,030

2 収益事業等

(1) 宮ヶ瀬湖周辺有料施設運営事業

ア 湖畔地区等有料施設運営

(ア) 有料駐車場運営

財団が、県から施設を借用し、平成11年4月から有料駐車場として自主運営を行っている。

また、平成14年4月からは、機械管理で営業を開始し、支出の抑制を図るとともに、大型車両の利用も可能となった。

利用可能台数 大型車 10台
普通車 334台 (うち障害者用4台)
計 344台

(単位：上段は台、下段は円)

区 分	4月	5月	6月	7月	8月	9月	10月
利用台数	2,248	3,307	1,126	1,890	4,353	1,417	1,730
収入金額	582,440	1,223,100	157,960	202,400	1,292,820	202,570	288,340

区 分	11月	12月	1月	2月	3月	計	前年度
利用台数	4,291	13,966	656	974	1,046	37,004	42,368
収入金額	1,899,240	9,568,380	73,620	115,120	136,140	15,742,130	19,171,980

(イ) ピクニック広場運営

(単位：人)

区 分	4月	5月	6月	7月	8月	9月	10月
利用者数	695	1,553	766	1,051	2,205	1,091	1,046

区 分	11月	12月	1月	2月	3月	計	前年度
利用者数	297	0	0	0	61	8,765	9,291

(ウ) 水とエネルギー館飲食・喫茶

(単位：件)

区 分	4月	5月	6月	7月	8月	9月	10月
利用件数	3,131	3,882	2,170	3,198	6,021	3,264	2,877

区 分	11月	12月	1月	2月	3月	計	前年度
利用件数	3,116	1,089	783	1,188	1,773	32,492	37,019

(エ) 望遠鏡・自動販売機

望遠鏡

(単位：円)

区 分	4月	5月	6月	7月	8月	9月	10月
収入金額	35,100	67,800	19,400	25,200	71,400	32,200	39,700

区 分	11月	12月	1月	2月	3月	計	前年度
収入金額	42,700	34,200	20,400	16,000	18,700	422,800	442,300

自動販売機

(単位：円)

区 分	4月	5月	6月	7月	8月	9月	10月
売上手数料	36,552	82,456	42,684	98,250	181,834	69,211	79,207

区 分	11月	12月	1月	2月	3月	計	前年度
売上手数料	66,517	46,991	28,199	25,053	28,625	785,579	833,328

イ あいかわ公園有料施設運営
(ア) 有料駐車場運営

(単位：上段は台、下段は円)

区 分	4月	5月	6月	7月	8月	9月	10月
利用台数	4,873	8,316	3,740	5,707	11,125	4,141	5,021
収入金額	1,875,690	3,116,480	1,386,100	2,148,960	4,188,000	1,549,780	1,885,280

区 分	11月	12月	1月	2月	3月	計	前年度
利用台数	4,765	0	0	0	0	47,688	58,687
収入金額	1,794,000	0	0	0	0	17,944,290	21,797,425

(イ) 自動販売機

(単位：円)

区 分	4月	5月	6月	7月	8月	9月	10月
売上手数料	378,354	533,193	286,155	442,257	730,056	339,090	374,883

区 分	11月	12月	1月	2月	3月	計	前年度
売上手数料	289,401	165,855	192,834	187,665	327,399	4,247,142	4,406,479

(ウ) 工芸工房村飲食

(単位：件)

区 分	4月	5月	6月	7月	8月	9月	10月
利用件数	3,452	3,961	1,867	2,161	4,427	1,469	1,974

区 分	11月	12月	1月	2月	3月	計	前年度
利用件数	1,811	585	922	925	1,971	25,525	37,360

ウ 有料乗物運営

(ア) 湖畔ロードトレイン運行

宮ヶ瀬湖畔園地の移動手段として来訪者の便宜を図るとともに、「宮ヶ瀬クリスマスみんなのつどい」会期中はジャンボツリーを間近に観覧できるコースを設定し、低廉な価格で利用できるナイト運行を財団直営事業として実施した。

(単位：上段は人、下段は円)

区 分	4月	5月	6月	7月	8月	9月	10月
利用者数	3,141	3,218	1,645	2,043	3,492	2,193	2,434
収入金額	769,030	799,180	383,700	459,770	798,640	497,810	574,360

区 分	11月	12月	1月	2月	3月	計	前年度
利用者数	6,481	25,115	371	600	1,165	51,898	62,825
収入金額	1,657,900	6,896,670	79,500	124,800	247,600	13,288,960	16,208,360

(イ) ダムサイトロードトレイン運行

ダム堤体とあいかわ公園を結ぶ移動手段として、ダム見学者や公園来訪者の便宜を図るため、財団直営事業として実施した。

(単位：上段は人、下段は円)

区 分	4月	5月	6月	7月	8月	9月	10月
利用者数	8,429	11,627	6,382	9,907	17,691	8,337	8,215
収入金額	1,166,070	1,635,920	863,470	1,323,360	2,360,330	1,134,530	1,072,270

区 分	11月	12月	1月	2月	3月	計	前年度
利用者数	7,285	1,225	1,429	2,123	4,888	87,538	96,857
収入金額	1,036,460	153,450	168,400	259,010	618,980	11,792,250	13,534,550

(ウ) インクライン運行

ダム工事用として国土交通省が設置したインクラインの基盤を利用した観光乗り物で、来訪者のダム見学や上下間の移動手段として財団直営事業で実施した。

(単位：上段は人、下段は円)

区 分	4月	5月	6月	7月	8月	9月	10月
利用者数	8,261	12,267	7,498	8,313	13,108	9,525	9,846
収入金額	1,057,905	1,555,500	905,635	1,023,060	1,665,450	1,181,395	1,220,875

区 分	11月	12月	1月	2月	3月	計	前年度
利用者数	9,932	1,499	1,131	1,785	3,800	86,965	96,485
収入金額	1,240,915	220,800	150,640	239,610	490,460	10,952,245	12,462,880

(エ) 遊覧船運航

平成16年3月26日付で、関東運輸局長の許可を受け、平成16年4月1日から直営事業として実施した。

(単位：上段は人、下段は円)

区 分	4月	5月	6月	7月	8月	9月	10月
利用者数	2,238	2,591	0	1,700	4,361	2,006	2,224
収入金額	1,222,030	1,397,090	0	819,720	2,123,305	873,440	942,090

区 分	11月	12月	1月	2月	3月	計	前年度
利用者数	2,990	1,009	259	443	467	20,288	26,438
収入金額	1,250,490	460,905	100,500	177,850	186,825	9,554,245	14,489,230

3 法人会計

(1) 法人運営事業

ア 理事会・評議員会開催等

【理事会】

- ・ 第5回理事会の開催（平成24年4月1日）
理事長の選任に関する議決
- ・ 第6回理事会の開催（平成24年6月6日）
平成23年度事業報告及び決算報告の議決
（平成23年10月3日から平成24年3月31日）
第6回評議員会の日時、場所及び目的である事項の議決
- ・ 第7回理事会の開催（平成24年8月22日）
第7回評議員会の日時、場所及び目的である事項の議決
- ・ 第8回理事会の開催（平成25年3月18日）
平成25年度事業計画及び収支予算の議決
第8回評議員会の日時、場所及び目的である事項の議決

【評議員会】

- ・ 第5回評議員会の開催（平成24年4月1日）
評議員の選任に関する議決
- ・ 第6回評議員会の開催（平成24年6月28日）
平成23年度事業報告及び決算報告の議決
（平成23年10月3日から平成24年3月31日）
- ・ 第7回評議員会の開催（平成24年8月30日）
評議員の選任に関する議決
- ・ 第8回評議員会の開催（平成25年3月26日）
平成25年度事業計画及び収支予算の報告

イ 企画・計画及び調整事業

【宮ヶ瀬湖周辺地域活性化懇談会等の開催】

- ・ 宮ヶ瀬湖周辺地域活性化推進懇談会（首長会議）（平成24年8月10日）
第3回宮ヶ瀬湖24時間リレーマラソンの実施について
その他

IV 財産の管理状況

1 自己資産

(1) 基本財産

(単位：円)

種別	期末簿価	銘柄	利率	満期日	摘要
投資有価証券	249,812,500	神奈川県136回公債	1.50%	平成27年12月28日	
投資有価証券	249,887,500	神奈川県137回公債	1.60%	平成28年 2月23日	
投資有価証券	249,938,750	神奈川県140回公債	1.94%	平成28年 6月20日	
投資有価証券	199,895,000	神奈川県174回公債	1.17%	平成32年 6月19日	
投資有価証券	199,925,000	神奈川県178回公債	1.05%	平成32年 9月18日	
投資有価証券	299,923,500	神奈川県182回公債	1.17%	平成33年 3月19日	
投資有価証券	69,962,200	神奈川県189回公債	0.89%	平成34年 5月24日	
普通預金	655,550	スルガ銀行・横浜銀行			
合計	1,520,000,000				

(2) 公益目的事業推進積立資産

(単位：円)

種別	前期末残高	当期増加額	当期減少額	当期末残高	摘要
投資有価証券	49,995,100	2,200	0	49,997,300	
普通預金	134,004,900	0	2,200	134,002,700	
合計	184,000,000	2,200	2,200	184,000,000	

(3) 減価償却引当資産

(単位：円)

種別	前期末残高	当期増加額	当期減少額	当期末残高	摘要
普通預金	145,533,661	0	0	145,533,661	
普通預金	7,007,399	0	0	7,007,399	
合計	152,541,060	0	0	152,541,060	

(4) 退職給付引当資産

(単位：円)

種別	前期末残高	当期増加額	当期減少額	当期末残高	摘要
普通預金	28,895,158	4,736,135		33,631,293	
合計	28,895,158	4,736,135	0	33,631,293	

(5) 有形固定資産等

(単位：円)

資産種別	前期末 取得価額	増加額	減少額	当期末 取得価額	減価償却 累計額	期末簿価
建物	8,867,300	0	0	8,867,300	5,821,274	3,046,026
建物付属設備	910,644	0	0	910,644	388,040	522,604
構築物	4,694,480	0	0	4,694,480	1,730,281	2,964,199
車両運搬具	91,990,865	0	0	91,990,865	88,921,698	3,069,167
什器備品	23,453,611	0	0	23,453,611	17,598,868	5,854,743
船舶	107,740,825	0	0	107,740,825	106,780,244	960,581
電話加入権	503,216	0	0	503,216	0	503,216
合計	238,160,941	0	0	238,160,941	221,240,405	16,920,536

2 借用資産

(1) 土地

所在地・種別	面積	借用期間	摘要
清川村宮ヶ瀬字春の木丸 1676-3 (駐車場)	m ² 1,727.09	平成24年4月1日から 平成25年3月31日まで	県有財産の 一部使用
愛川町半原地内県立あいかわ公園内(都市公園区域)ダムサイトロードトレイン用構造物(案内板①、停留所②、注意看板⑥)	6.02	平成21年4月1日から 平成26年3月31日まで	〃
愛川町半原地内あいかわ公園内(都市公園区域)南駐車場	10,126.06	平成21年4月1日から 平成26年3月31日まで	〃
愛川町半原地内あいかわ公園内(都市公園区域)南駐車場管理棟	3.43	平成21年4月1日から 平成26年3月31日まで	〃
愛川町半原地内あいかわ公園内(都市公園区域)自動販売機3機及びその付帯施設	2.80	平成21年4月1日から 平成26年3月31日まで	〃
愛川町半原地内あいかわ公園内(都市公園区域)南臨時駐車場	9,443.02	平成21年4月1日から 平成26年3月31日まで	〃
愛川町半原地内あいかわ公園内(都市公園区域)北駐車場	11,137.15	平成21年4月1日から 平成26年3月31日まで	県管理用地の 一部使用
愛川町半原地内あいかわ公園内(都市公園区域)自販機6機及びその付帯施設	6.22	平成21年4月1日から 平成26年3月31日まで	県有財産の 一部使用
愛川町半原地内あいかわ公園内(都市公園区域)北駐車場管理棟	3.50	平成21年4月1日から 平成26年3月31日まで	県管理用地の 一部使用
愛川町半原地内あいかわ公園内(都市公園区域)自販機2機及びその付帯施設	2.12	平成21年7月10日から 平成26年3月31日まで	県有財産の 一部使用

(2) 建物

所在地・種別	面積	借用期間	摘要
清川村宮ヶ瀬945-3 (ピクニック広場管理棟)	m ² 43.77	平成24年4月1日から 平成24年11月30日まで の土・日・祝祭日	県有財産の 一部使用
清川村宮ヶ瀬940-4 県立宮ヶ瀬やまなみセンター(事務室等)	72.14	平成24年4月1日から 平成27年3月31日まで	〃
愛川町半原地内あいかわ公園内(都市公園区域)自販機3機	1.65	平成21年4月1日から 平成26年3月31日まで	〃
愛川町半原地内あいかわ公園内(都市公園区域)ショーケース	4.29	平成21年4月22日から 平成26年3月31日まで	〃
愛川町半原地内あいかわ公園内(都市公園区域)工芸工房村軽飲食ブース	53.46	平成21年4月22日から 平成26年3月31日まで	〃