

# 平成23年度 事業報告書

自 平成23年 4月1日  
至 平成23年10月2日

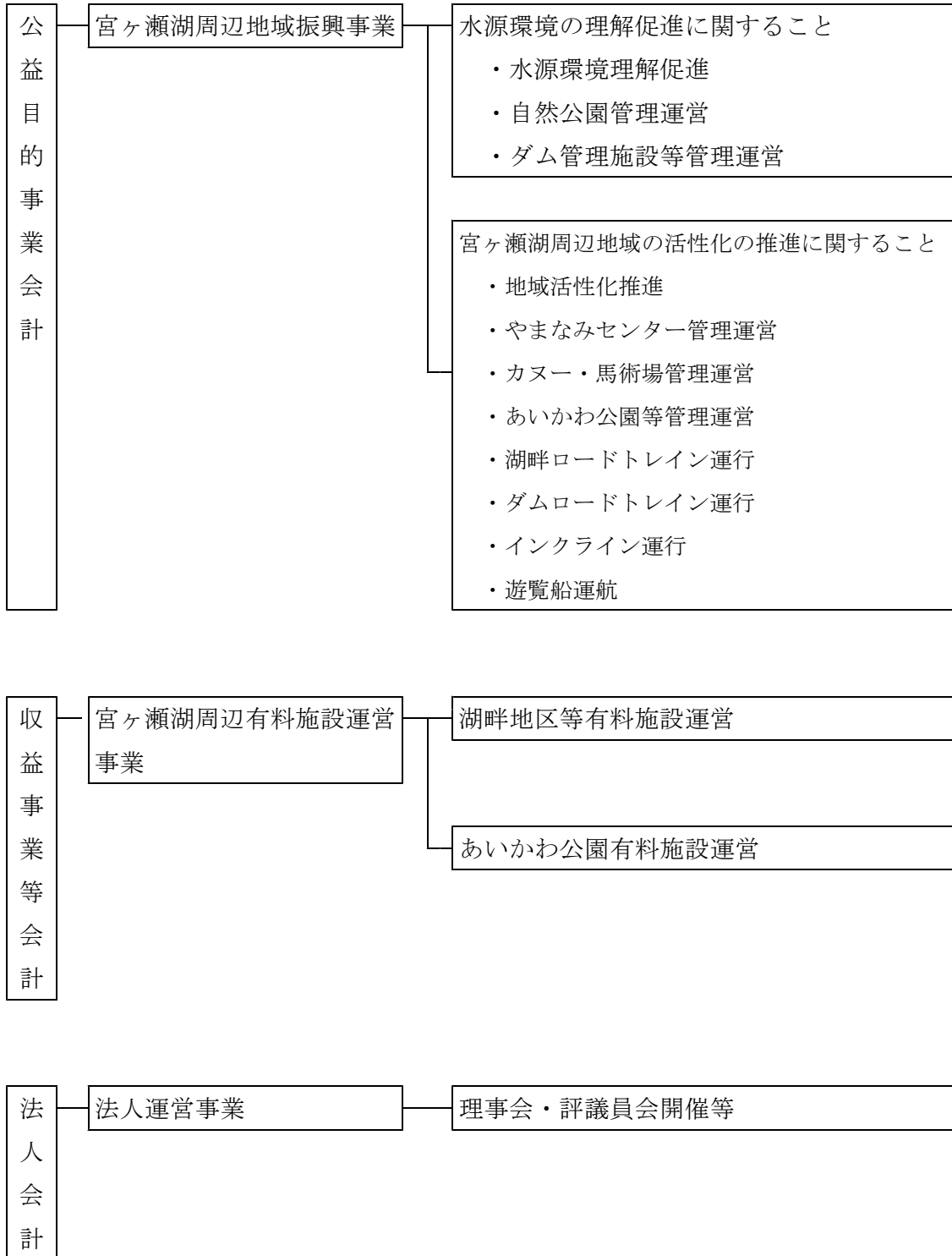
公益財団法人宮ヶ瀬ダム周辺振興財団

# 事業体系図

〔会計区分〕

〔事業名〕

〔業務内容〕



# 目 次

1 概 要 -----	1
(1) 設立の趣旨	
(2) 沿 革	
(3) 事業活動の概況	
ア 公益目的事業 宮ヶ瀬湖周辺地域振興事業	
イ 収益事業等 宮ヶ瀬湖周辺有料施設運営事業	
ウ 法人会計 法人運営事業	
2 役員、評議員及び職員 -----	2～4
(1) 役 員	
(2) 評議員	
(3) 職 員	
3 事業活動の実績 -----	5～15
(1) 公益目的事業	
① 宮ヶ瀬湖周辺地域振興事業	
ア 水源環境に対する理解を促進すること	
(ア) 水源環境理解促進	
(イ) 自然公園管理運営	
(ウ) ダム管理施設等管理運営	
イ 宮ヶ瀬湖周辺地域の活性化の推進に関すること	
(ア) 地域活性化の推進	
(イ) やまなみセンター管理運営	
(ウ) カヌー・馬術場管理運営	
(エ) あいかわ公園等管理運営	
(オ) 湖畔ロードトレイン運行	
(カ) ダムロードトレイン運行	
(キ) インクライン運行	
(ク) 遊覧船運航	

(2) 収益事業等

① 宮ヶ瀬湖周辺有料施設運営事業

ア 湖畔地区等有料施設運営

- (ア) 有料駐車場運営
- (イ) ピクニック広場運営
- (ウ) 水とエネルギー館飲食
- (エ) 望遠鏡・自動販売機設置

イ あいかわ公園有料施設運営

- (ア) 有料駐車場運営
- (イ) 自動販売機設置
- (ウ) 工芸工房村飲食

(3) 法人会計

① 法人運営事業

- ア 理事会・評議員会開催等
- イ 企画・計画及び調整事業

4 財産の管理状況 ----- 16～17

(1) 自己資産

- ア 基本財産
- イ 公益目的事業推進積立資産
- ウ 減価償却引当資産
- エ 退職給付引当資産
- オ 有形固定資産等

(2) 借用資産

- ア 土地
- イ 建物

## 1 概 要

### (1) 設立の趣旨

宮ヶ瀬ダム貯水池及び周辺地域をダム空間の特性を生かした自然の保護と開発の調和のとれた都市近郊リゾート地として形成していくため、貯水池周辺地域の環境保全及び整備に関する企画立案及び合意形成の促進、拠点施設の整備・管理等を行い、もって都市と貯水池周辺地域及び人と自然の交流・共存による水源地域の保全と振興に寄与することを目的として設立した。

### (2) 沿 革

- |            |   |
|------------|---|
| 平成4年10月1日  | 出資者は、地方自治体6団体及び民間10団体、基本財産15億円をもって、財団法人宮ヶ瀬ダム周辺振興財団を厚木市恩名102番地の2に設立した。 |
| 平成6年3月29日  | 出資者を、民間2団体増加するとともに、基本財産2,000万円を増額した。出資者は、18団体、基本財産は15億2,000万円となった。    |
| 平成10年9月1日  | 事務所を愛甲郡清川村宮ヶ瀬940番地の4に移転した。  |
| 平成16年3月11日 | 寄附行為は、第4条の事業に「宮ヶ瀬ダム貯水池における遊覧船の運営」を加える変更について、知事の認可を受けた。                |
| 平成23年9月21日 | 公益財団法人への移行について、神奈川県知事の認定を受けた。   |
| 平成23年10月3日 | 移行登記が完了し、公益財団法人に移行した。   |

### (3) 事業活動の概況

会計として公益目的事業会計・収益事業等会計及び法人会計に区分して事業を行った。

ア 公益目的事業は、水源地域住民と都市地域住民との交流や自然環境教育を柱とする水源地域の理解促進を図るため、水源環境理解促進事業、自然公園管理運営業務及びダム管理施設等の管理運営業務を行った。

また、宮ヶ瀬湖周辺地域の活性化の推進を図るため、地域活性化推進事業、やまなみセンター管理運営業務、カヌー・馬術場管理運営業務、あいかわ公園等管理運営業務及び遊覧船等観光乗り物の運営を行った。

イ 収益事業等は、財団経営基盤の強化及び公益活動を充実するため、宮ヶ瀬湖周辺有料施設運営事業として、湖畔地区等有料施設の運営及びあいかわ公園有料施設の運営を行った。

ウ 法人運営事業は、財団運営に関し、重要な事項を議決するため、理事会・評議員会を開催するとともに、宮ヶ瀬湖周辺地域の環境保全、施設の活用及び地域活性化の推進を図るため、企画・計画及び調整を行った。

## 2 役員、評議員及び職員

### (1) 役員（平成23年10月2日現在）

役職名		氏名	略歴
理事長	非常勤	小林 勲	神奈川県前公営企業管理者 企業庁長 平成20年4月 当財団理事
常務理事	常勤	高瀬 正美	神奈川県前横浜労働センター所長 平成22年4月 当財団理事兼事務局長
理事	非常勤	山田 登美夫	愛川町長 平成14年2月 当財団理事
理事	非常勤	大矢 明夫	清川村長 平成19年4月 当財団理事
理事	非常勤	小星 敏行	相模原副市長 平成21年10月 当財団理事
理事	非常勤	宮台 功	厚木市副市長 平成20年5月 当財団理事
理事	非常勤	石井 淳	小田急電鉄(株)開発推進担当部長 平成20年7月 当財団理事
理事	非常勤	大木 芳幸	神奈川中央交通(株)取締役経営企画部長 平成19年4月 当財団理事
理事	非常勤	小澤 重男	相鉄ホールディングス(株)取締役執行役員 業務推進室長 平成17年4月 当財団理事
理事	非常勤	渡邊 和足	財団法人ダム水源地環境整備センター理事長 平成18年11月 当財団理事
監事	非常勤	小野澤 豊	愛川町副町長 平成23年4月 当財団監事

(2) 評議員（平成23年10月2日現在）

役職名	氏名	略歴
評議員	森川 絹枝	愛川町議会前議長 平成21年11月 当財団評議員
評議員	山本 善男	清川村議会議長 平成21年5月 当財団評議員
評議員	中村 昌治	相模原市議会議長 平成23年5月 当財団評議員
評議員	小島 一郎	厚木市議会議長 平成23年8月 当財団評議員
評議員	福田 進	神奈川県内広域水道企業団副企業長 平成23年8月 当財団評議員
評議員	二見 研一	神奈川県県央地域県政総合センター所長 平成23年6月 当財団評議員
評議員	斎藤 誠	愛川町環境経済部長 平成22年4月 当財団評議員
評議員	荒川 弘	㈱サカタのタネ専務取締役 平成11年5月 当財団評議員
評議員	湯山 一夫	スルガ銀行㈱厚木支店長 平成23年5月 当財団評議員
評議員	渡辺 勉	前澤工業㈱横浜支店長 平成21年5月 当財団評議員
評議員	大町 達夫	財団法人ダム技術センター理事長 平成22年9月 当財団評議員
評議員	奥野 晴彦	社団法人関東建設弘済会理事長 平成20年7月 当財団評議員
評議員	新倉 隆	財団法人神奈川県公園協会専務理事 平成23年6月 当財団評議員
評議員	山口 耕一	神奈川県農業協同組合中央会（代表）津久井郡 農業協同組合代表理事組合長 平成20年7月 当財団評議員
評議員	鈴木 勇	相模川漁業協同組合連合会代表理事会長 平成20年7月 当財団評議員

(3) 職員（平成23年10月2日現在）

① 事務局職員

職名	氏名	構成職員数				摘要
		常勤	非常勤	日々雇用	計	
事務局長	高瀬正美	1			1	神奈川県OB 常務理事兼事務局長
総務経営課長	高橋雅之	4	1	1	6	課長は神奈川県から派遣 職員1名は再雇用
企画振興課長	加藤義久	4	3		7	課長は相模原市から派遣、 職員1名は清川村から派遣
施設課長	藤元和雄	4			4	課長は神奈川県OB、 職員1名は愛川町から派遣
計		13	4	1	18	

② 施設配置等職員

施設名	構成職員数				摘要
	常勤	非常勤	日々雇用	計	
宮ヶ瀬湖カヌー場		2		2	
津久井馬術場		1		1	
宮ヶ瀬ダム水とエネルギー館		4	4	8	
インクライン			5	5	
園地管理			11	11	
堤体周辺管理			1	1	
湖岸・湖面巡視			4	4	
ロードトレイン			10	10	
遊覧船			5	5	
県立あいかわ公園	2	4	27	33	
ダム入出場管理			8	8	
計	2	11	75	88	



### 3 事業活動の実績

#### (1) 公益目的事業

豊かな自然や宮ヶ瀬湖周辺地域の特性等を生かしながら、地域の活力を引き出し、魅力ある地域づくりを進めるため、県民の水源環境に対する理解を促進し、宮ヶ瀬湖周辺地域の活性化の推進を行うことにより、宮ヶ瀬湖周辺地域の振興と発展を図った。

#### ① 宮ヶ瀬湖周辺地域振興事業

##### ア 水源環境に対する理解を促進すること

「宮ヶ瀬湖憲章」の理念に基づき、水源地域の保全や水源環境に対する理解を促進するため、宮ヶ瀬湖周辺での交流や自然とのふれあいの大切さを体感できる事業を実施した。また、実施にあたり、NPO法人や民間企業等と協働する事業も実施した。

なお、事業効果を高めるため、自然環境保全活動の専門的知識・経験を有する者を雇用し、ビオトープ周辺において、生息動植物の種類、数量の実態調査を実施することにより、体験教室等に反映させ、内容の充実を図った。

##### (ア) 水源環境理解促進

###### ○ 宮ヶ瀬湖憲章普及啓発

美しい自然環境を次の世代へ残し、湖の水質を守っていくため制定された「宮ヶ瀬湖憲章」を普及啓発するため、次の事業に取り組んだ。

- ・ 水源環境や水源地域の情報提供媒体を活用しての普及啓発
- ・ 普及啓発に関するノベルティグッズの配布

###### ○ 環境保全、理解促進

国や県が整備した、公園施設内の自然環境を保全しながら活用し、宮ヶ瀬湖周辺の水・広場・森林等を通して、人と人との交流や、憩いと遊びの空間を整備し、人と自然とのふれあいの場づくりを図るため、次の事業に取り組んだ。

- ・ 自然と親しめる自然観察会の実施
- ・ 宮ヶ瀬花の日事業  
宮ヶ瀬湖畔園地：毎月第3土曜日花苗・種を無料配布  
あいかわ公園：毎月第3日曜日花苗・種を無料配布
- ・ その他  
団体等が、宮ヶ瀬湖畔園地内で実施する植樹会に対して、支援を行った。

##### (イ) 自然公園管理運営

委託契約に基づき、宮ヶ瀬湖畔地区（維持管理対象面積19.5ha）及び鳥居原地区（維持管理対象面積5.1ha）の植物管理、清掃管理、施設管理及び運営管理を実施した。

[けやき広場]

月別利用状況（上半期）

単位 人

区分	4月	5月	6月	7月	8月	9月	計
利用者数	9,900	15,838	6,293	14,037	29,035	9,352	84,455
区分	10月						計
利用者数	1,560						86,015

※10月実績は、10/1～2まで

## 〔親水池〕

## 月別利用状況（上半期）

単位 人

区分	4月	5月	6月	7月	8月	9月	計
利用者数	0	182	336	810	1,036	496	2,860

区分	10月						計
利用者数	0						2,860

※10月実績は、10/1～2まで

## (ウ) ダム管理施設等管理運営

委託契約に基づき、施設の維持巡回、利用状況の監視、利用者の案内、館内の安全確認、利用指導及び館内清掃の運営業務を行った。

## 〔宮ヶ瀬ダム水とエネルギー館〕

## 月別入館者数（上半期）

単位 人

区分	4月	5月	6月	7月	8月	9月	計
利用人数	10,830	18,723	14,611	20,804	23,763	19,180	107,911

区分	10月						計
利用人数	1,588						109,499

※10月実績は、10/1～2まで

## 〔相模川水系広域ダム管理事務所1階情報管理センターの総合案内〕

## 月別利用者数（上半期）

単位 人

区分	4月	5月	6月	7月	8月	9月	小計
利用人数	826	1,426	1,071	863	1,418	919	6,523

区分	10月						計
利用人数	0						6,523

※10月実績は、10/1～2まで

## イ 宮ヶ瀬湖周辺地域の活性化の推進に関すること

水源地域の一層の活性化を図るため、3拠点の施設を中心に、地元の商工業団体、農林漁業団体、観光団体、民間企業、NPOなどの参画・連携を図り、効果的に事業を実施した。効果的な事業運営の視点から、財団主催イベントの見直しを行い、施設提供型のイベントを積極的に取り入れながら、経費の削減を図りながらも、地域活性化に向け事業の後退はないように事業を進めた。

## (ア) 地域活性化の推進

季節に応じて、特色ある事業に取り組み、3拠点の施設を中心に地元団体などと連携を図りながら、効果的に事業を実施し、宮ヶ瀬湖シャトルバスを運行した。

○ 財団が主となる事業

区分	事業名	開催日	会場	参加者数	内容
宮ヶ瀬湖 三拠点 イベント	みやがせフェスタ 2011 春の陣	—	—	— 人	東日本大震災のため、開催を自粛した
	みやがせフェスタ 2011 夏の陣	23. 8. 7 8. 21 9. 25	県立あいかわ公園ほか	24, 150 人	ペットボトルロケット大会、魚のつかみ取り、ステージショー、地域物産展等 (半原糸の里文化祭と共同開催)
	計			24, 150 人	
24H マラソン	宮ヶ瀬湖24H リレーマラソン	23. 8. 27 8. 28	宮ヶ瀬湖畔園地	2, 239 人	

○ 財団主催のその他事業

事業名	開催日	会場	参加人数	内容
和紙で遊ぼう	4/3 5/1 6/5 7/3 8/7 9/4	工芸工房村	122 人	愛川町伝統の「海底和紙」を利用したイベント
ミニ牧場	4/3 5/1 6/5 7/3 8/7 9/4 10/2	あいかわ公園	8,800	動物とふれあい広場を開催した
木竹工体験	4/10 5/10 6/12 7/10 8/14 9/11	工芸工房村	59	公園内に自生する木竹を利用したイベント
みやがせ花の日	毎月第3 土曜日	湖畔園地	687	来訪者に無料配布し、宮ヶ瀬のPRを行った
革工芸教室	7/17 5/15 6/19 8/21 9/18	あいかわ公園	127	来訪者増と楽しい思い出つくりのため、体験教室を行った
あいかわ公園 花の日	毎月第3 日曜日	あいかわ公園	3,000	来訪者に無料配布し、あいかわ公園のPRを行った
ヨモギダンゴ づくり	4/29	鳥居原ふれあいの館	40	昔から伝わるヨモギダンゴ作りを実施し、地域文化の紹介を行った
紙飛行機をつくろう	5/1	やまなみセンター	27	自分で作った紙飛行機を、けやき広場で飛ばして遊んだ
春の野草ウォチング&写真フレーム思い出づくり	5/4	湖畔園地	32	野草の群落をまわり、水源環境の素晴らしさ触れ、オリジナル写真フレームを作成した

事業名	開催日	会場	参加人数	内容
ネイチャーウォーク	5/8 7/10 9/11	湖畔園地	65	水源地域の大切さを理解していただくため、自然体験教室を開催した（毎回テーマ変更）
トンボ不思議ウォッチング探検	5/15	湖畔園地	24	自然の中で生きる昆虫に触れ、自然環境の大切さを学んでいただいた
公園の樹名板をつくろう（標識）	5/21 9/17	湖畔園地	50	間伐材を利用し、来訪者に樹名板（標識）を作成して木々に取り付けた
宮ヶ瀬写真教室	5/22	やまなみセンター	20	講師を招いて、写真の取り方などの指導を行った
ドライフラワー教室	5/28 6/26 7/23 8/27 9/24	あいかわ公園	75	公園内で採取した草花を利用し、公園での思い出作りに役立っていただいた
布草履づくり	6/11	鳥居原ふれあいの館	51	地域の伝統文化、リサイクル、生活の知恵などの理解をしていただいた
トンボ図鑑づくり	6/19	湖畔園地	37	ビオトープで観察会を開催し、自然環境の理解促進を図った
昆虫探偵団	7/2	あいかわ公園	22	昆虫採取の楽しさを体験していただいた
うちわづくり体験教室	7/3 8/7	工芸工房村	80	地域の伝統文化や人間生活の知恵を知っていただいた
300万人達成記念イベント	7/17	あいかわ公園	3,000	あいかわ公園来訪者300万人達成記念イベント
清流水遊び	7/17	湖畔園地	45	清流で遊ぶことにより、水の大切さと周辺の森に興味を持っていただけるよう実施した
水源地ツアー	7/23～24	湖畔園地他	67	都市部住民と地域間交流を深めるためカヌー教室等を実施した
宮ヶ瀬湖夏のカヌースクール	8/8～21 (15日間)	湖畔園地 (親水池)	691	予約なしで気軽に体験できるカヌー教室を開催した
公園でベンチをつくろう	8/20	湖畔園地	125	間伐材を活用し、来訪者にベンチづくりを体験していただいた
夏休み工作教室	8/21	工芸工房村	11	子ども達の夏休みの宿題を兼ねて本立てづくり教室を行った
ネイチャーキッズスクール	8/21	湖畔園地	54	水遊びを楽しんだ後、水槽に魚を入れた清流水族館を楽しみ、水の大切さを知っていただいた
宮ヶ瀬星空観察会	8/27	やまなみセンター	8	夏の宮ヶ瀬星空観察会を予定したが、雨天のためロケット工作教室を実施した
むし探検・秋のむし走る運動会	9/18	あいかわ公園	1,000	公園内で昆虫を捕る楽しさを体験していただいた
森整備&バームクーヘンづくり	9/18	湖畔園地	48	下草刈りや薪拾いで集めた木々で、火を起こしてバームクーヘンづくりを体験していただいた
エジソン教室	9/25	水とエネルギー館	28	親子で水と空気のエネルギーの学習をしていただいた
ノルディックウォークを体験してみよう	10/1	湖畔園地	18	宮ヶ瀬湖周辺を心地よく散策することで、リフレッシュ効果や癒しの体験をしていただいた
計			18,413	

○ 実行委員として参画する事業

実施団体	事業名	開催日	会場	参加者数	内 容
あいかわ公園つしまつり実行委員会	あいかわ公園つしまつり	4.29	県立あいかわ公園	— 人	東日本大震災のため、開催を自粛した

○ 助成・後援・協力事業

実施団体	事業名	開催日	会場	参加者数	内 容
宮ヶ瀬ふるさとまつり実行委員会	第28回宮ヶ瀬ふるさとまつり	8.15	宮ヶ瀬湖畔園地	20,000 人	花火大会・コンサート等
東丹沢山岳トレイルレース実行委員会	東丹沢山岳トレイルレース	4.24	宮ヶ瀬湖周辺	752	山岳トレイルレース
半原系の里文化祭実行委員会	半原系の里文化祭	9.25	あいかわ公園等	23,000 人	各種体験教室、地場産品販売等

○ 宮ヶ瀬湖シャトルバス運行

来客者の利便性の向上を目的に、宮ヶ瀬湖3拠点の移動手段として、シャトルバスを試行的に運行した。

月別利用状況（上半期）

区分	4月	5月	6月	7月	8月	9月	単位 人 計
利用者数	431	792	0	0	0	536	1,759

区分	10月						単位 人 計
利用人数	76						1,835

※10月実績は、10/1～2まで

○ 広報・啓発

観光地宮ヶ瀬の紹介、3拠点施設の利用促進、宮ヶ瀬湖周辺地域で行う行事、催事の広報・啓発を図るため、ガイドブック、パンフレットなどを発行するとともに、各種情報誌などを通して広報を行った。

・各種情報誌への掲載

区 分	内 容	備 考
各種情報誌への掲載	イベント開催案内	各種情報誌
県観光キャンペーン参加	宮ヶ瀬紹介	神奈川再発見キャンペーン
あつぎビジョンでの放映	〃	厚木市が本厚木駅前に設置した屋外大型映像装置に宮ヶ瀬の情報提供を行った。

(イ) やまなみセンター管理運営

委託契約に基づき、県立自然公園条例の公園施設として「休憩所の役割」を担うとともに体験交流事業の企画・調整・実施及びこの事業を支えるボランティア等の活動支援並びにその他水源地域の活性化に資する事業を実施することによって、宮ヶ瀬湖周辺地域の「拠点施設の役割」を担う管理運営を実施した。

月別入館者数（上半期）							単位	人
区分	4月	5月	6月	7月	8月	9月	計	
入館者数	6,815	12,530	6,572	12,612	37,414	11,495	87,438	

単位							人
区分	10月						計
利用人数	1,058						88,496

※10月実績は、10/1～2まで

(ウ) カヌー・馬術場管理運営

施設及び設備の維持管理を行うとともに、カヌー競技・馬術競技、生涯スポーツレクリエーション施設などの利用の運営を行った。

○ カヌー場利用状況

月別利用者数（上半期）							単位	人
区分	4月	5月	6月	7月	8月	9月	計	
利用者数	238	510	252	471	368	270	2,109	

単位							人
区分	10月						計
利用人数	82						2,191

※10月実績は、10/1～2まで

○ 馬術場利用状況

月別利用者数（上半期）							単位	人
区分	4月	5月	6月	7月	8月	9月	小計	
利用者数	0	154	562	228	0	524	1,468	

単位							人
区分	10月						計
利用人数	0						1,468

※10月実績は、10/1～2まで

(エ) あいかわ公園等管理運営

指定管理者として指定を受けた県立あいかわ公園の管理運営を実施した。

当公園は、宮ヶ瀬湖畔地区、鳥居原園地と並ぶ宮ヶ瀬ダム3拠点の一つであり、観光地型の管理運営と宮ヶ瀬湖3拠点施設と連携したサービスの提供・充実を図るなど事業を実施することで、ダムサイトゾーンの活性化と県民サービスの向上に努めた。

また、工芸工房村の管理運営の指定を受けていることから、体験事業を実施するとともに、維持管理業務を行った。

○ あいかわ公園利用者数

月別利用者数（上半期）							単位	人
区分	4月	5月	6月	7月	8月	9月	計	
利用人数	24,903	41,946	29,536	44,425	51,061	59,020	250,891	

単位							人
区分	10月						計
利用人数	4,103						254,994

※10月実績は、10/1～2まで

○ 工芸工房村利用者数

月別利用者数（人）及び収入金額（円）（上半期） 単位 上段 人 下段 円

区分	4月	5月	6月	7月	8月	9月	計
利用人数	578	1,074	672	1,457	1,957	857	6,595
収入金額	1,107,950	747,650	501,900	1,010,300	1,377,630	638,600	5,384,030

区分	10月						計
利用人数	60						6,655
収入金額	41,050						5,425,080

※10月実績は、10/1～2まで

(オ) 湖畔ロードトレイン運行

当ロードトレインについては、平成16年度まで運行委託事業で実施していたが、契約期間の満了にともない協議した結果、平成17年4月より財団直営事業として実施した。

月別利用者数（人）及び収入金額（円）（上半期） 単位 上段 人 下段 円

区分	4月	5月	6月	7月	8月	9月	小計
利用人数	1,845	4,026	1,408	3,754	5,567	3,448	20,048
収入金額	445,530	977,520	341,900	900,230	1,294,050	801,320	4,760,550

区分	10月						計
利用人数	386						20,434
収入金額	95,000						4,855,550

※10月実績は、10/1～2まで

(カ) ダムロードトレイン運行

ダム提体とあいかわ公園を結ぶ移動手段として、公園来訪者やダム見学者等不特定多数の方々に環境を配慮した移動手段を提供し、来訪者の便宜を図るため、財団直営事業として実施した。

月別利用者数（人）及び収入金額（円）（上半期） 単位 上段 人、下段 円

区分	4月	5月	6月	7月	8月	9月	計
利用人数	5,032	10,822	4,946	14,571	21,911	12,103	69,385
収入金額	696,530	1,519,680	688,300	1,986,060	3,120,980	1,681,990	9,693,540

区分	10月						計
利用人数	1,516						70,901
収入金額	208,160						9,901,700

※10月実績は、10/1～2まで

(キ) インクライン運行

ダム工事用として国土交通省が設置したインクラインの基盤を利用した観光乗り物で、来訪者のダム見学や上下間の移動手段として財団直営事業で実施した。

月別利用者数（人）及び収入金額（円）（上半期） 単位 上段 人、下段 円

区分	4月	5月	6月	7月	8月	9月	小計
利用人数	4,158	10,397	6,174	13,061	19,779	11,352	64,921
収入金額	546,020	1,344,385	761,550	1,662,100	2,540,105	1,452,560	8,306,720

区分	10月						計
利用人数	1,149						66,070
収入金額	153,050						8,459,770

※10月実績は、10/1～2まで

(ク) 遊覧船運航

平成16年3月26日付で、関東運輸局長の許可を受け、平成16年4月1日から直営事業として実施した。

月別利用者数(人)及び収入金額(上半期) 単位 上段 人、下段 円

区分	4月	5月	6月	7月	8月	9月	小計
利用者数	1,250	3,283	901	3,682	5,651	2,952	17,719
収入金額	667,360	1,888,560	483,050	2,017,560	3,346,920	1,614,300	10,017,750

区分	10月						計
利用人数	341						18,060
収入金額	168,370						10,186,120

※10月実績は、10/1～2まで



(2) 収益事業等

① 宮ヶ瀬湖周辺有料施設運営事業  
ア 湖畔地区等有料施設運営

(ア) 有料駐車場運営

財団が、県から施設を借用し、平成11年4月から有料駐車場として自主運営を行っている。

また、平成14年4月からは、機械管理で営業を開始し、支出の抑制を図るとともに、大型車両の利用も可能となった。

利用可能台数 大型車 10台  
普通車 334台 (うち障害者用4台)  
計 344台

月別利用台数(台)及び収入金額(円)(上半期) 単位 上段 台、下段 円

区分	4月	5月	6月	7月	8月	9月	計
利用台数	1,381	2,633	858	3,423	5,189	1,807	15,291
収入金額	458,800	855,240	118,760	616,480	1,588,320	318,900	3,956,500

区分	10月						計
利用台数	259						15,550
収入金額	23,580						3,980,080

※10月実績は、10/1～2まで

(イ) ピクニック広場運営

月別利用者数(上半期) 単位 人

区分	4月	5月	6月	7月	8月	9月	計
利用者数	297	1,442	541	1,194	3,215	895	7,584

(ウ) 水とエネルギー館飲食

月別利用件数(上半期) 単位 件

区分	4月	5月	6月	7月	8月	9月	計
利用件数	1,901	3,880	2,181	4,928	8,025	4,359	25,274

(エ) 望遠鏡・自動販売機設置

〈自動販売機〉

月別売上手数料金額(上半期) 単位 円

区分	4月	5月	6月	7月	8月	9月	計
売上手数料	26,639	55,966	38,042	119,742	222,895	109,109	572,393

〈望遠鏡〉

月別収入金額(上半期) 単位 円

区分	4月	5月	6月	7月	8月	9月	計
利用金額	6,100	9,600	23,100	49,300	92,700	62,200	243,000

イ あいかわ公園有料施設運営  
 (ア) 有料駐車場運営

月別利用者数 (上半期)							単位	上段	人	下段	円
区分	4月	5月	6月	7月	8月	9月	計				
利用台数	5,708	8,750	2,712	9,121	14,168	5,873	46,332				
収入金額	2,133,390	3,260,560	957,130	3,253,395	5,275,050	2,182,060	17,061,585				

区分	10月						計
利用台数	979						47,311
収入金額	381,300						17,442,885

※10月実績は、10/1～2まで

(イ) 自動販売機設置

月別売上手数料 (上半期)							単位	円
区分	4月	5月	6月	7月	8月	9月	計	
売上手数料	336,714	506,133	210,681	531,918	881,832	567,915	3,035,193	

(ウ) 工芸工房村飲食

月別利用者数 (上半期)							単位	人
区分	4月	5月	6月	7月	8月	9月	計	
利用人数	3,279	4,745	1,709	4,365	7,765	3,837	25,700	

### (3) 法人会計

#### ① 法人運営事業

##### ア 理事会・評議員会開催等

###### [理事会]

- ・第113回理事会の開催（平成23年5月20日）  
評議員の選任に関する議決
- ・第114回理事会の開催（平成23年6月9日）  
平成22年度収支補正予算（専決処分）の議決  
平成22年度事業報告及び決算報告の議決  
評議員選任に関する議決  
公益法人制度改革にともなう移行法人の「定款の変更の案の変更」の議決
- ・第115回理事会の開催（平成23年8月30日）  
評議員の選任に関する議決

###### [評議員会]

- ・第74回評議員会の開催（平成23年4月1日）  
監事の選任に関する議決
- ・第75回評議員会の開催（平成23年6月9日）  
公益法人移行後の最初の役員の選任に関する議決  
平成22年度収支補正予算（専決処分）の承認  
平成22年度事業報告及び決算報告の承認  
公益法人制度改革にともなう移行法人の「定款の変更の案の変更」の承認

###### [最初の評議員選定委員会]

- ・第2回最初の評議員選定委員会の開催（平成23年6月1日）  
最初の評議員の選定の承認

##### イ 企画・計画及び調整事業

- 宮ヶ瀬湖周辺地域活性化懇談会等の開催
  - ・宮ヶ瀬湖周辺地域活性化推進懇談会（首長会議）（平成23年8月3日）  
第2回宮ヶ瀬湖24時間リレーマラソンの実施について  
その他

#### 4 財産の管理状況

##### (1) 自己資産

##### ア 基本財産

(単位：円)

種別	期末簿価	銘柄	利率	満期日	摘要
投資有価証券	69,951,000	神奈川県116回公債	1.40%	平成24年 5月23日	
投資有価証券	249,718,750	神奈川県136回公債	1.50%	平成27年12月28日	
投資有価証券	249,831,250	神奈川県137回公債	1.60%	平成28年 2月23日	
投資有価証券	249,912,500	神奈川県140回公債	1.94%	平成28年 6月20日	
投資有価証券	199,874,000	神奈川県174回公債	1.17%	平成32年 6月19日	
投資有価証券	199,910,000	神奈川県178回公債	1.05%	平成32年 9月18日	
投資有価証券	299,910,000	神奈川県182回公債	1.17%	平成33年 3月19日	
普通預金	892,500	スルガ銀行・横浜銀行			
合計	1,520,000,000				

##### イ 公益目的事業推進積立資産

(単位：円)

種別	前期末残高	当期増加額	当期減少額	当期末残高	摘要
投資有価証券	49,991,800	0	0	49,991,800	
普通預金	134,008,200	0	0	134,008,200	
合計	184,000,000	0	0	184,000,000	

##### ウ 減価償却引当資産

(単位：円)

種別	前期末残高	当期増加額	当期減少額	当期末残高	摘要
普通預金	145,533,661	0	0	145,533,661	
普通預金	7,007,399	0	0	7,007,399	
合計	152,541,060	0	0	152,541,060	

##### エ 退職給付引当資産

(単位：円)

種別	前期末残高	当期増加額	当期減少額	当期末残高	摘要
投資有価証券	22,000,000	0	0	22,000,000	
普通預金	3,094,721	0	0	3,094,721	
合計	25,094,721	0	0	25,094,721	

##### オ 有形固定資産等

(単位：円)

資産種別	前期末取得価額	増加額	減少額	当期末取得価額	減価償却累計額	期末簿価
建物	8,867,300	0	0	8,867,300	4,856,751	4,010,549
建物付属設備	910,644	0	0	910,644	265,007	645,637
構築物	4,694,480	0	0	4,694,480	1,124,700	3,569,780
車両運搬具	91,990,865	0	0	91,990,865	76,315,863	15,675,002
什器備品	23,453,611	0	0	23,453,611	16,119,155	7,334,456
船舶	107,740,825	0	0	107,740,825	105,166,593	2,574,232
電話加入権	503,216	0	0	503,216	0	503,216
合計	238,160,941	0	0	238,160,941	203,848,069	34,312,872

(2) 借用資産  
ア 土地

所在地・種別	面積	借用期間	摘要
清川村宮ヶ瀬字春の木丸 1676-3 (駐車場)	1,727.09 m <sup>2</sup>	平成23年4月1日から 平成24年3月31日まで	県有財産の一部 使用
愛川町半原地内県立あいかわ公園内(都市公園区域) ダムサイトロードトレイン用構造物(案内板①、停留所②、注意看板⑥)	6.02	平成21年4月1日から 平成26年3月31日まで	〃
愛川町半原地内あいかわ公園内(都市公園区域) 南駐車場	10,126.06	平成21年4月1日から 平成26年3月31日まで	〃
愛川町半原地内あいかわ公園内(都市公園区域) 南駐車場管理棟	3.43	平成21年4月1日から 平成26年3月31日まで	〃
愛川町半原地内あいかわ公園内(都市公園区域) 自動販売機3機及びその付帯施設	2.80	平成21年4月1日から 平成26年3月31日まで	〃
愛川町半原地内あいかわ公園内(都市公園区域) 南臨駐車場	9,443.02	平成21年4月1日から 平成26年3月31日まで	〃
愛川町半原地内あいかわ公園内(都市公園区域) 北駐車場	11,137.15	平成21年4月1日から 平成26年3月31日まで	〃
愛川町半原地内あいかわ公園内(都市公園区域) 自販機6機及びその付帯施設	6.22	平成21年4月1日から 平成26年3月31日まで	〃
愛川町半原地内あいかわ公園内(都市公園区域) 北駐車場管理棟	3.50	平成21年4月1日から 平成26年3月31日まで	〃
愛川町半原地内あいかわ公園内(都市公園区域) 自販機2機及びその付帯施設	2.12	平成21年7月10日から 平成26年3月31日まで	

イ 建物

所在地・種別	面積	借用期間	摘要
清川村宮ヶ瀬945-3 (ピクニック広場管理棟)	43.77 m <sup>2</sup>	平成23年4月1日から 平成23年11月30日まで の土・日・祝祭日	県有財産の一部 使用
清川村宮ヶ瀬940-4 県立宮ヶ瀬やまなみセンター(事務室等)	72.14	平成21年4月1日から 平成24年3月31日まで	〃
愛川町半原地内あいかわ公園内(都市公園区域) 自販機3機	1.65	平成21年4月1日から 平成26年3月31日まで	〃
愛川町半原地内あいかわ公園内(都市公園区域) ショーケース	4.29	平成21年4月22日から 平成26年3月31日まで	〃
愛川町半原地内あいかわ公園内(都市公園区域) 工芸工房村軽飲食ブース	53.46	平成21年4月22日から 平成26年3月31日まで	〃